

# Fertőszentmiklós

## Integrált Településfejlesztési Stratégia



Tervezet

2017. február 28.

## TARTALOMJEGYZÉK

|  |    |
|--|----|
| <b>BEVEZETŐ</b> .....  | 5  |
| <b>1 KÖZÉPTÁVÚ CÉLOK, ÉS AZOK ÖSSZEFÜGGÉSEI</b> .....  | 6  |
| <b>1.1 A stratégiai fejlesztési célok meghatározása</b> .....  | 6  |
| <b>1.1.1 A fejlesztési célok meghatározásánál figyelembe vett korábbi dokumentumok célkitűzései</b> .....  | 6  |
| <b>1.1.2 Az Integrált Településfejlesztési Stratégia célkitűzései</b> .....  | 11 |
| <b>1.2 A tematikus és a területi célok közötti összefüggések bemutatása</b> .....  | 14 |
| <b>2 A MEGVALÓSÍTÁST SZOLGÁLÓ BEAVATKOZÁSOK</b> .....  | 15 |
| <b>2.1 Akcióterületek kijelölése, a kijelölés és a lehatárolás indoklásával a megvalósításra kerülő fejlesztések összefoglaló jellegű bemutatása, a fejlesztések ütemezése</b> ..... | 15 |
| <b>3 ANTI-SZEGREGÁCIÓS PROGRAM</b> .....   | 18 |
| <b>3.1 Helyzetfelmérés</b> .....   | 18 |
| <b>3.2 Fertőszentmiklós aktuális helyzete</b> .....  | 20 |
| <b>3.2.1 Lakónépesség</b> .....  | 21 |
| <b>3.2.2 Foglalkoztatottság alakulása</b> .....  | 22 |
| <b>3.2.3 Iskolai végzettség</b> .....  | 23 |
| <b>3.2.4 A lakásállomány</b> .....   | 25 |
| <b>3.3 Települési Esélyegyenlőségi Program</b> .....   | 26 |
| <b>3.4 Közoktatási Esélyegyenlőségi Program</b> .....  | 28 |
| <b>4 A STRATÉGIA KÜLSŐ ÉS BELSŐ ÖSSZEFÜGGÉSEI</b> .....  | 32 |
| <b>4.1 Az Integrált Településfejlesztési Stratégia helye a tervrendszerben</b> .....   | 32 |
| <b>4.2 A stratégia külső összefüggései</b> .....   | 33 |

|  |           |
|--|-----------|
| 4.2.1 Nemzeti Fejlesztés 2030 – Országos Fejlesztési és Területfejlesztési Koncepció (OFTK) .....  | 34        |
| 4.2.2 Nemzeti Vidékfejlesztési Stratégia.....  | 35        |
| 4.2.3 Terület- és Településfejlesztési Operatív Program (TOP).....   | 36        |
| 4.2.4 Győr-Moson-Sopron Megye Területfejlesztési Konceptiója.....  | 37        |
| 4.2.5 A területrendezési tervekkel való összefüggések vizsgálata.....  | 43        |
| 4.2.6 A szomszédos települések hatályos településszerkezeti tervei vonatkozó részeinek vizsgálata .....                                    | 45        |
| 4.2.7 A város egyéb szakpolitikai dokumentumaival való összefüggések vizsgálata.....   | 46        |
| 4.3 A stratégia belső összefüggései.....   | 47        |
| <b>5 A STRATÉGIA MEGVALÓSÍTHATÓSÁGÁNAK FŐBB KOCKÁZATAI.....</b>  | <b>50</b> |
| 5.1 Külső kockázatok .....   | 50        |
| 5.1.1 A jogi szabályozás változása következtében nem lehetséges az egyes fejlesztések terv szerinti végrehajtása .....                     | 50        |
| 5.1.2 A gazdasági változások következtében a helyi vállalkozások munkahelyteremtő képessége nem növekszik.....                             | 50        |
| 5.1.3 A külföldi turisták látogatási kedvének csökkenése.....  | 51        |
| 5.1.4 A források csúszása miatt a projekt elakad, nem kivitelezhető a tervezett időben..   | 51        |
| 5.1.5 Az állami normatívák csökkenése a közszolgáltatások finanszírozása kapcsán.....  | 51        |
| 5.2 Belső kockázatok.....  | 51        |
| 5.2.1 A civil szervezetek aktivitása hanyatlik, a fejlesztésekben történő részvételre, együttműködésre kevésbé mutatnak hajlandóságot..... | 51        |
| 5.2.2 Az önkormányzat kapacitása a fejlesztések végrehajtásának tekintetében nem elegendő.....   | 52        |

|  |           |
|--|-----------|
| 5.2.3 A lakosság bizonyos projektek esetében nem veszi jó néven a projekttel járó esetleges időszakosan bekövetkező negatív változásokat ..... | 52        |
| 5.2.4 A szociálisan rászoruló aránya növekszik a településen .....   | 53        |
| <b>6 A MEGVALÓSÍTÁS ESZKÖZEI ÉS NYOMON KÖVETÉSE.....</b>   | <b>54</b> |
| 6.1 A célok elérését szolgáló fejlesztési és nem beruházási jellegű önkormányzati tevékenységek.....   | 54        |
| 6.1.1 Helyi adókedvezmények, építési illeték kedvezmények biztosítása, befektetés ösztönzés .....  | 54        |
| 6.1.2 Városmarketing létrehozása .....   | 54        |
| 6.1.3 Tervalku .....   | 55        |
| 6.1.4 A civil szervezetek aktivitásának elősegítése.....   | 55        |
| 6.2 Az integrált településfejlesztési stratégia megvalósításának szervezeti kereteinek meghatározása .....                                     | 56        |
| 6.3. Településközi koordináció mechanizmusai, együttműködési javaslatok.....   | 58        |
| 6.4. Monitoring rendszer kialakítása - Az ITS indikátorrendszere és monitoringja .....   | 59        |

## BEVEZETŐ

Az Integrált Településfejlesztési Stratégia középtávra határozza meg egy város fejlesztésének főbb irányait, konkrét lépéseit a korábban elkészült, hosszútávú településfejlesztési koncepció alapján. Ennek megfelelően az Integrált Településfejlesztési Stratégiában leírt fejlesztési elképzelések elemei összhangban állnak a koncepcióban szereplő célokkal, illetve az abban megjelölt fejlesztési irányokkal.

A 314/2012. (XI.8) Korm. rendelet rendelkezett a településfejlesztési koncepcióról, az integrált településfejlesztési stratégiáról, a településrendezési eszközökről, illetve az egyes településrendezési sajátos jogcímintézményekről. Eszerint az Integrált Településfejlesztési Stratégia tartalmi követelményrendszere megváltozott, amely indokoltá teszi a korábbi, Integrált Városfejlesztési Stratégia aktualizálását, amelyet Fertőszentmiklós Város Önkormányzata 2010-ben fogadott el.

Az Integrált Településfejlesztési Stratégia tartalmazza a középtávú városfejlesztési célokat, az ezekhez vezető tervezett fejlesztési beavatkozásokat, azok akcióterületeivel és várható eredményeikkel. A stratégia külső összefüggéseit, helyét a különböző típusú rendezési és fejlesztési tervek rendszerében, illeszkedését a magasabb szintű dokumentációkkal, valamint a település más ágazati programjaival, illetve belső logikai összhangjának vizsgálata mellett foglalkozik a megvalósíthatóság kockázataival is.

# **1 KÖZÉPTÁVÚ CÉLOK, ÉS AZOK ÖSSZEFÜGGÉSEI**

## **1.1 A stratégiai fejlesztési célok meghatározása**

### **1.1.1 A fejlesztési célok meghatározásánál figyelembe vett korábbi dokumentumok célkitűzései**

#### **1.1.1.1 INTEGRÁLT VÁROSFEJLESZTÉSI STRATÉGIA – 2010**

A Stratégiában megfogalmazott tematikus célok a következők voltak:

- a közszolgáltatások kiterjesztésének és minőségének növelése;
- helyi kis- és középvállalkozások erősítése, a munkahelyteremtés ösztönzése;
- a térségi kapcsolatok erősítése;
- a határon átnyúló kapcsolatok további elmélyítése;
- a közösségi élet felpezsdítése a civil szféra erősítésével;
- a mezőgazdaság vezető szerepének megtartása;
- élhető települési környezet kialakítása.

Ezen célok jelentették a településfejlesztés főbb célkitűzéseit és irányvonalait, amely alapján a fejlesztési akciótervek és projektek definiálására sor került. A városrész szintű célok kijelölt fontosabb fejlesztései a Stratégiában az alábbiak szerint kerültek meghatározásra:

- **A település főterének kialakítása, közösségi tér létrehozása**
  - A település valódi központi főtérrel településszerkezetéből fakadóan korábban nem rendelkezett. Fertőszentmiklóson több részleges közösségi tér található, ám egyik sem felelt meg a valós településközpontok elvárt követelményeinek. Az

önkormányzat az elmúlt években sikeresen megvalósította a valódi közösségfejlesztő funkcióval rendelkező, komplex szolgáltatásokat nyújtó főter kialakítását.

- **Lakáscélú ingatlanfejlesztés**

- A település korszerkezetének negatívumaként említhető, hogy az utóbbi évtizedekben a város népességén belül a fiatal korosztály részaránya csökkent. E folyamat megállításának egyik eszközét az önkormányzat abban látta és látja, hogy támogatja a fiatalok betelepítését - a település szociális fejlesztési programjában megfogalmazottakkal összhangban – lakások kialakításával. Az elmúlt években megkezdődött a lakáscélú ingatlanok kialakítása, fejlesztése, melynek keretében több lakóingatlan megépítésre került. A lakosság folyamatosan fogyó tendenciája miatt azonban a korábbi tervekben szereplő beépítésre szánt területek csökkentése mellett döntött a város.

- **Rekreációs célú fejlesztés**

- A turizmus élénkítése céljából szükséges üdülőterület kijelölése. Fertőszentmiklóson rendelkezésre áll több olyan terület, amely volt ipari területként, vagy használaton kívüli területként üdülőterület céljára hasznosítható. A város földrajzi adottságaiból adódóan alkalmas gyógyászati célú turizmus kialakítására. Ez a fejlesztés az elmúlt 7 év során nem valósult meg, a város a hosszútávú tervei közé sorolta.
- A települést átszelő Ikva-patak medrének kitisztítása, majd a patak visszaduzzasztása után kulturált pihenésre alkalmas horgászó kialakítására, valamint ehhez kapcsolódó létesítmények kiépítésére és rendezvény helyszíneként is működtethető szabadidő központ kialakítására kerül sor, amely a településkép meghatározó elemévé válhat a település új főterével együtt.

A horgásztó kialakítása az elmúlt években megtörtént, a kapcsolódó fejlesztések pedig folyamatban vannak.

- A települési környezet alkalmas megfelelő turizmus kialakítására, ennek érdekében egy mikrotérségi, kulturált pihenést nyújtó termálvizes fürdő komplexum kialakítását tervezte az önkormányzat.

Az elmúlt években a városnak nem sikerült ehhez megfelelő ingatlant vásárolnia, azonban ez a cél továbbra is kiemelt prioritást élvez, helye van a hosszútávú stratégiában.

- **Kerékpárút létrehozása – az Ikva-parti települések közös turisztikai programcsomagjainak kidolgozása**

- Az Ikva-parti és a kistérségi turisztikai potenciál kiaknázása érdekében szükséges a kerékpárút megépítése, amely az aktív turizmus infrastruktúrájának bővítésével keresletet generál.

A tervezett kerékpárút a város belterületén elkészült, külterületen a Fertő-tó irányába is elkészült, a Kőszeg-Alpokalja felé vezető irányban pedig folyamatban van a kialakítás: jelenleg a pihenők és a csatlakozási pontok akadálymentesítésének kiépítése zajlik.

- **A civil szféra aktivitásának és hatékonyságának növelése**

- A település önkormányzata felismerte a civil szférával való együttműködésben rejlő lehetőségeket, ezért készített egy tanulmányt, amely a civil szervezetek összefogását ellátó szervezet, ún. ernyőszervezet létrehozásának feltételeit, kereteit vizsgálja. A dokumentumban megfogalmazottak mellett az önkormányzat támogatja az ernyőszervezet kialakítását.

Az ernyőszervezet létrehozása megkezdődött, jelenleg cégbírószági jóváhagyásra vár az egyesület.



Összefoglalóan megállapítható, hogy a város a 2010-ben elfogadott Integrált Városfejlesztési Stratégiában tervezett megvalósítható tevékenységek tekintetében jól teljesített - a gazdasági válság ellenére. A kitűzött célok egy része azonban hosszabb távú megvalósítást kíván, ám az önkormányzat a korábban tervezett fejlesztéseket változtatás nélkül, vagy csupán kisebb módosításokkal továbbra is meg kívánja valósítani.

A város tematikus fejlesztési céljai nem változtak, az igény a folyamatos fejlődésre, fejlesztésre, a minőségi és akadálymentes szolgáltatásokra továbbra is fennáll. A korábbi - még megvalósítás alatt álló - célok mellett új igények és fejlesztési ötletek is felmerültek.

#### **1.1.1.2 TELEPÜLÉSFEJLESZTÉSI KONCEPCIÓ – 2016**

A településfejlesztési koncepció alkalmat kínál az önkormányzat számára ahhoz, hogy az abban szereplő megállapításokból, illetve más, aktuális források alapján megalkossa a települési szándékoknak és a külső gazdasági, környezeti lehetőségeknek leginkább megfelelő jövőképet a város számára.

A Településfejlesztési Koncepció átfogó célja a város versenyképességének javítása, vonzerejének fokozása a meglévő adottságok kihasználására, erőforrásainak fenntartható módon történő hasznosítására alapozva.

A koncepció helyzetértékelése szerint a városban problémát jelent a lassú ütemben fogyó lakónépesség. A korábbi koncepció több területen jelölt ki lakótelkek és -ingatlanok kialakítására alkalmas területeket, ám a nevezett probléma miatt az önkormányzat felülvizsgálta ezeket és a tendencia miatt a tartalék lakóterületek csökkentése mellett döntött.

Szintén a helyzetértékelés szerint a település Fertőd város közelsége és építészeti, kulturális öröksége miatt vele nem versenyezhet, ám a mikrotérségben betöltött szerepe jelentős, így e pozíciót szeretnék erősíteni egy új térségi központ kialakítására alkalmas terület kijelölésével.

A településfejlesztési koncepcióban meghatározott átfogó célok a következők:

- **Vonzó, dinamikus települési arculat megteremtése, egy befektető- és látogatóbarát település közszolgáltatási színvonalának emelése**

A településközpont és zöldterületek funkcióbővítő fejlesztése, intézményeinek fokozatos felújítása elősegíti a város megtartó erejét, emellett ösztönzi a kereskedelmi és turisztikai szolgáltatások bővítését, így közvetetten növelheti a település gazdasági versenyképességét. Az önkormányzat hosszú távú elképzelése, hogy az északi üdülőterületek helyén kistérségi központot hozzon létre.

Az önkormányzat nagy figyelmet fordít a településkép vonzóbbá tételére, ezért folyamatban van egy átfogó, részletes zöldfelületi terv készítése a központra vonatkozóan, és az utcafásítások kialakítására is gondot fordít.

- **Lakóterületi fejlesztések**

Új építési telkek kialakításával az önkormányzat továbbra is kielégíti a településre költözők igényeit, ezáltal támogatja a népességszám növekedését. A lakótelkek kialakításához jelenleg elegendő tervezett lakóterület áll rendelkezésre. A hatályos tervben jelölt délnyugati, nagy kiterjedésű lakóterületek egy részét visszaminősítik.

- **Kulturális és szabadidős tevékenységek feltételeinek megújítása és bővítése**

A szórakozási és sportolási lehetőségek bővítése a város minden lakójának fontos lehet (fiatalok, családosok, nyugdíjasok), ezzel javítható a helyben lakók identitása, kezelhetők a társadalmi kohéziós problémák.

- **Fenntartható gazdasági feltételek megteremtése**

Különböző támogató intézkedésekkel új vállalkozásokat kell a városba telepíteni, a meglévő cégek bővülési szándékát támogatni.

### 1.1.2 Az Integrált Településfejlesztési Stratégia célkitűzései

A hosszú távú tematikus célok (átfogó- és részcélok) elérése érdekében középtávon (2014 és 2020 közötti időszakban) a stratégia a korábbi településfejlesztési dokumentumokban szereplő szándékok alapján, és azokkal összhangban az alábbi tematikus célokat, főbb irányvonalakat tűzi ki:

- Vonzó és dinamikus települési arculat megteremtése, élhető környezet kialakítása;
- Kulturális és szabadidős tevékenységek feltételeinek megújítása, bővítése;
- Fenntartható gazdaság feltételeinek megteremtése, a helyi vállalkozások erősítése;
- Közlekedésfejlesztési programok megvalósítása;
- A határon átnyúló kapcsolatok további elmélyítése;
- A térségi kapcsolatok elmélyítése;
- Turisztikai célú fejlesztések.

Az Integrált Településfejlesztési Stratégia operatív jellegénél fogva, tartalmazza azokat a lényeges beavatkozásokat, amelyek a tematikus célok eléréséhez szükségesek. Fenti célok mentén a következő konkrét akciótervek, városrész szintű projektek határozhatók meg:

#### **Településközpont és zöldterületek funkcióbővítő fejlesztése, intézmények fokozatos felújítása**

– A fejlesztések elősegítik a város megtartó erejét, ösztönzik a kereskedelmi és turisztikai szolgáltatások bővítését, közvetetten növelhetik a település gazdasági versenyképességét. Az önkormányzat tervezi az óvoda akadálymentesítését, illetve Fertőddel közösen iskolabuszok vásárlását is.

**Kistérségi központ létrehozása** – Az Önkormányzat hosszú távú elképzelése, hogy az északi üdülőterületek helyén kistérségi központot hozzon létre. Ennek megvalósulásáig az esetleges gazdasági területfelhasználást is támogatja, a középtávú cél tehát e terület gazdasági felhasználása. A területválasztást Petőháza és Fertőd, illetve a vasút közelsége indokolja.

**Új építési telkek kialakítása** – Az új építési telkek kialakításával az önkormányzat továbbra is segíti a településre költözők igényeit, ezáltal támogatja a népességszám növekedését. A lakótelkek kialakításához jelenleg elegendő terület áll rendelkezésre.

**Bérlakás program** – A lakásállományt tekintve a település jelenleg nem rendelkezik bérlakás állománnyal. A helyi gazdaság fellendítése és a szakképzett munkaerő bevonása érdekében a korábbi munkásszálló épületében 40-50 m<sup>2</sup>-es lakások kerülnek majd kialakítása, amelyek elsősorban a családos munkavállalók számára jelenthetnek kedvező kiindulópont. A tervek szerint ezek a lakások elsősorban a helyi vállalkozások alkalmazottai számára lesznek bérelhetőek, így könnyítve meg a vállalkozások számára a szakképzett munkaerő betelepítését a városba.

A bérlakás-program a vállalkozásbarát, népességmegtartó településfejlesztési cél egyik eszköze lehet, mely hozzájárul a város azon középtávú céljához, hogy a gazdaság, a turisztika és a közösségi élet területén vezető szerepet töltsön be a mikrotérségben.

**Barnamezős program** – A program célja egy új, modern városüzemeltetési telep kialakítása a jelenlegi szennyvíztelep helyszínén. A telep átalakításával, felújításával létrejöhet egy olyan központ, amely a település minden városüzemeltetési funkcióját egy központba tereli, így megkönnyítve a különböző üzemeltetési átfedésekből fakadó problémák áthidalását.

Szintén a barnamezős program része egy védőnői központ kialakítása a telepen, amely igen hiánypótló fejlesztés lenne a városban.

**Horgásztó és környezetének szabadidős fejlesztése** – A projekt célja a horgásztó és hozzá kapcsolódóan egy szabadidő park kialakítása. A fejlesztés részét képezi a horgásztó és a kapcsolódó létesítmények kiépítése, valamint a mellette elterülő erdős terület parkerdővé, jóléti erdővé alakítása. A fejlesztés eredményeként egy olyan komplex, a szabadidő széles spektrumú eltöltésére alkalmas helyszín jönne létre, mely a család minden tagjának egyszerre biztosít

rekreációs lehetőséget. A tó és a park területén minden korosztály megtalálhatja a számára élvezetes szabadidős elfoglaltságot.

A projekt elemei: kalandpark kiépítése, tájház felújítása, horgászto kialakítása, szabadidő központ kialakítása (rendezvényhelyszín). A horgászto és a hozzá kapcsolódó fejlesztéssel hozzájárulnak a város azon céljához, hogy a turisztika és a közösségi élet területén is vezető szerepet töltsön be a mikrotérségben.

**M85-ös út fejlesztése** –Az M85-ös számú gyorsforgalmi út kiépítése a jelenleg hatályos kormányrendelet szerint a Fertőszentmiklóst is érintő szakaszon 2017-ben kezdődhet el. Az út kiépítéséhez szükséges anyaglelő területekhez bányaterületeket szükséges kijelölni. Ezért a terület déli szántó területeit különleges bányaterületté minősítik át.

A kiépítés után a Fertőszentmiklós felé eső lejtőnél szolgáltatásfejlesztést tervez megvalósítani az önkormányzat, kereskedelmi-gazdasági-ipari övezet kialakításával.

**Közlekedési csomópontok fejlesztése** – A város területén két ponton van szükség a közlekedési csomópontok fejlesztésére, ahol körforgalom kialakítását tervezi az önkormányzat (Vadász utca-Kolozsvári utca-Mátyás utca-Virág völgy utca kereszteződésében, illetve a 85. sz. út Gksz. területeit átszelő részén).

**Kerékpárút létrehozása** – Jelenleg 2,6 km megfelelő burkolatminőségű kerékpárút áll a lakosság és a turisták rendelkezésére. A korábban elkezdett projekt szinte 100%-os készültségű, a még be nem fejezett szakasz befejezése a Kőszeg-Alpokalja felé vezető irányban a fő cél. A kerékpárút fontos eszköze a kistérségi turizmusba való bekapcsolódásnak is.

**Civil ernyőszervezet létrehozása** – Az ernyőszervezet létrehozásának következő szakasza a bírósági bejegyzés. Ennek megtörténte után a fő cél munkájuk támogatása rendezvényekkel, programokkal. A civil szféra aktivitása és hatékonyságának növelése sok új lehetőséget rejt magában, csaknem minden tematikus cél eléréséhez segítséget nyújt.

## 1.2 A tematikus és a területi célok közötti összefüggések bemutatása

| Ssz. | Városrész szintű program/konkrét akcióterv  | Tematikus célok  |   |                               |                                   |   |                      |   |
|------|---|--|---|-------------------------------|-----------------------------------|---|----------------------|---|
|      |   | Vonzó és dinamikus települési arculat megteremtése, élhető környezet kialakítása | Kulturális és szabadidős tevékenységek feltételeinek megújítása, bővítése | Turisztikai célú fejlesztések | A térségi kapcsolatok elmélyítése | Fenntartható gazdaság feltételeinek megteremtése, a helyi vállalkozások erősítése | Közlekedésfejlesztés | A határon átnyúló kapcsolatok további elmélyítése |
| 1.   | Településközpont és zöldterületek funkcióbővítő fejlesztése, intézmények fokozatos felújítása |  |   |                               |                                   |   |                      |   |
| 2.   | Kistérségi központ létrehozása  |  |   |                               |                                   |   |                      |   |
| 3.   | Új építési telkek kialakítása   |  |   |                               |                                   |   |                      |   |
| 4.   | Bérlakás program  |  |   |                               |                                   |   |                      |   |
| 5.   | Barnamezős program: Városüzemeltetési telep kialakítása védőnői helyiség kialakítása          |  |   |                               |                                   |   |                      |   |
| 6.   | Horgászto fejlesztése   |  |   |                               |                                   |   |                      |   |
| 7.   | M 85-ös út fejlesztése  |  |   |                               |                                   |   |                      |   |
| 8.   | Közlekedési csomópontok fejlesztése   |  |   |                               |                                   |   |                      |   |
| 9.   | Kerékpárút létrehozása és fejlesztése   |  |   |                               |                                   |   |                      |   |
| 10.  | Civil szervezet létrehozása   |  |   |                               |                                   |   |                      |   |

## 2 A MEGVALÓSÍTÁST SZOLGÁLÓ BEAVATKOZÁSOK

### 2.1 Akcióterületek kijelölése, a kijelölés és a lehatárolás indoklásával a megvalósításra kerülő fejlesztések összefoglaló jellegű bemutatása, a fejlesztések ütemezése

A város nagyságából adódóan az akcióterületek kialakítása során a fejlesztések méretének és hatásának megfelelően, illetve az elaprózódás elkerülése miatt, két akcióterület került lehatárolásra. A területek kijelölésénél figyelembe kellett venni az Ikva-patak által meghúzott, természetes határokat, a már meglévő, és a még fejlesztendő, kialakítandó funkciókat is. Az akcióterületeken tervezett fejlesztések is ezekhez mérten lettek meghatározva.

#### 1. akcióterület: Belváros rehabilitáció

Az 1. akcióterület Szentmiklós városrészt érinti.

A városrészt régi és új kialakítású lakótömbök alkotják, illetve kelet felől iparterületek határolják. Ez a település magja, ahol a közigazgatási központ is található, valamint ebben a városrészben helyezkedik ez az iskola, a templom és a temető is. A városmaghoz egy újonnan létrehozott vegyes településközponti terület kapcsolódik, melynek beépítése 2017-ben kezdődik el.

Legújabb lakóterületei nyugati határán a Lukinich Mihály utca, keleti oldalán pedig a Fenyő utca található.

#### Az akcióterületen tervezett fejlesztések:

A városnak nem elég megfelelő infrastruktúrát, befektetési területet, jól képzett munkaerőt kínálnia a befektetések reményében. Olyan aspektusok értékelték fel, mint az általános imázs, az építészeti arculat, a zöldterületek, a környezet, a város fenntarthatósága, kulturális kínálata – mindazok, amelyek kellően vonzó lakóhellyé is teszik.

A város ezért olyan célokat határozott meg, amelyek általánosságban javítják a településképet, vonzóbbá, elérhetőbbé varázsolják mind a lakónépesség, mind a befektetők, és a turisták számára is.

A településközpont és a zöldterületek fejlesztése, az intézmények fokozatos felújítása elősegíti a város megtartóerejét, ösztönzi a kereskedelmi és turisztikai szolgáltatások bővítését, így növeli a település gazdasági versenyképességét is.

Fertőszentmiklós földrajzi elhelyezkedésének köszönhetően a térség egyik közlekedési csomópontja, a mikrotérségben betöltött szerepe is jelentős, gazdasági, illetve oktatási szempontból egyaránt, kiemelten fontos tehát a közlekedésfejlesztési programok elősegítése, megvalósítása.

A településképp egyik legfontosabb alkotóeleme az épített elemeken kívül a zöldfelület mennyisége és minősége. Az ápolt, esztétikusan kialakított zöldfelület önmagában is vonzó, de az értékes épített elemek védelméhez azok környezetének megfelelő kialakítása is hozzátartozik.

A város a 2014-2020 fejlesztési időszak Településfejlesztési Operatív Program pályázati konstrukcióiból, illetve a Vidékfejlesztési Program fejlesztési hozzájárulásából, valamint saját forrásaiból kívánja megvalósítani az akcióterületen lévő városrehabilitációs fejlesztéseket. A tervezett projektek során a városi, gazdasági, közszféra, közösségi funkciók megerősítése a cél.

## **2. akcióterület: Turisztikai célú fejlesztések**

A Szerdahely és Szentmiklós városrészt érintő 2. akcióterület nem érintkezik közvetlenül a település lakóterületeivel, Fertőszentmiklós legnyugatibb részén található. Érinti a Szeredre-dűlőt, a Szentpéteri úti dűlőt valamint a Malomközi rétet. Jobbról az Ikva-patak, balról pedig a 85 sz. főút és egy mezőgazdasági út határolja.

A kistérség turisztikai adottságai a környéken kedvezők. A vendégforgalmi adatok alapján a Sopron-Fertődi kistérség a régió két vezető turisztikai forgalmát bonyolító kistérségek után



következik. A kistérségi fejlesztési elképzelések között szerepel az Ikva-menti területek fejlesztési programja és a vidék fokozott bekapcsolódása a kistérség idegenforgalmába.

A város kitűnő elhelyezkedésű, számos turisztikai lehetőséggel rendelkezik. Cél egy olyan kistérségi tervvel összhangban álló, a turizmust élénkítő fejlesztés létrehozása, amely hosszú távon megalapozza Fertőszentmiklós fejlődését. A város turisztikai vonzerejének növelése, a helyi foglalkoztatási típusok bővítése a vendéglátáson keresztül.

A Horgász-tó és a környező erdőterület fejlesztése, illetve turistabaráttá alakítása, a kerékpárút befejezése, és a hozzá kapcsolódó szolgáltatások kialakítása vonzóbb célponttá teszik a várost, de a turisztikai célú fejlesztések során épp olyan fontos a közlekedési célú fejlesztések megvalósítása is, hiszen ez is hozzátartozik ahhoz, hogy Fertőszentmiklós minden szempontból turistabarát településsé válhasson, mind megközelíthetőségi, mind környezeti szempontból.

A megvalósítani kívánt fejlesztésekkel számos lehetőség nyílik meg a város számára:

- a Fertő-part élénk turizmusába történő bekapcsolódás;
- a turizmus a mikrotérségen belül a Fertő-part és Ikva mente között kölcsönösen működhet;
- mind a külföldi, mind a hazai befektetők növekvő érdeklődése;
- növekvő turistaforgalom, mely jelentős bevételi forrás;
- az elkészült kerékpárutakon és a mikrotérségi kerékpárturizmus jelentős élénkülése várható;
- közösségi programok szervezésének lehetősége;
- a Fertő-parti Eszterháza látogatottsága is jelentősen emelkedik;
- a mikrotérségben hiányzó szálláslehetőségek kiépülése.

A város a 2014-2020 fejlesztési időszak Településfejlesztési Operatív Program pályázati konstrukcióiból, illetve a Vidékfejlesztési Program fejlesztési hozzájárulásából, valamint saját forrásaiból kívánja megvalósítani az akcióterületen lévő városrehabilitációs fejlesztéseket.

## 3 ANTI-SZEGREGÁCIÓS PROGRAM

### 3.1 Helyzetfelmérés

Az Integrált Településfejlesztési Stratégia kapcsán irányadó 314/2012. (XI.8) kormányrendelet alapján Anti-szegregációs Program készítése szükséges azokon a településeken, amelyek területén található szegregált vagy szegregációval veszélyeztetett terület.

Az Anti-szegregációs Program elsősorban területi dimenzióban, a szegregációs folyamatok szempontjából vizsgálja az esélyegyenlőségi problémák meglétét egy adott településen. Célja, hogy a város javítsa azon területeinek helyzetét, ahol a szegregációnak már jelei mutatkoznak, illetve ahol a népesség egy része szegregáltan él. Az elemzés eredményeként pedig ki kell, hogy dolgozzon egy olyan, hosszútávú programot, mely segít a területi szegregáció oldásában, illetve a szegregáció kialakulásának megakadályozásában.

A szegregált vagy szegregációval veszélyeztetett terület olyan egybefüggő terület, amelyen az alacsony társadalmi státuszú családok koncentráltan élnek együtt vagy a társadalmi státuszcsökkenés jelei tapasztalhatók, ezért a területen közösségi beavatkozás szükséges. Szegregációval veszélyeztetett terület lehet egy önálló településrész, de részét képezheti egy vagy több településrésznek is.

A lehatárolás a 314/2012. (XI. 8.) Kormányrendelet 10. mellékletében meghatározott szegregációs mutató alapján történik. A lehatárolás során a település területén belül olyan, területileg egybefüggő tömbök kiválasztása történik meg, amelyekre együttesen jellemző, hogy a szegregációs mutató határértékének megfelelnek.

A Kormányrendelet szerint azon területek tekinthetők szegregátumnak, ahol a legfeljebb általános iskolai végzettséggel rendelkezők és a rendszeres munkajövedelemmel nem

rendelkezők aránya az aktív korúakon (15-59 év) belül eléri, illetve meghaladja az adott településtípusokra vonatkozó határértéket.

A Kormányrendelet azt is meghatározta, hogy szegregátumnak, illetve szegregációval veszélyeztetett területnek azok az egybefüggő területek tekintendők, melyek megfelelnek a fenti mutatók egyikének, és a terület lakónépességének száma eléri az 50 főt.

Fertőszentmiklós a 2000 főnél népesebb város kategóriába tartozik, így esetében a következő szegregációs mutatók érvényesek:

- szegregált terület, amelynél a szegregációs mutató értéke 35%, vagy annál magasabb;
- szegregációval veszélyeztetett terület, amelynél a szegregációs mutató értéke 30%, vagy annál magasabb, de nem éri el a 35%-ot.

Fertőszentmiklós esetében a vizsgálat során két városrészt különítettünk el: Szentmiklós városrészt és Szerdahely városrészt.

A 314/2012. (XI. 8.) Kormányrendelet különböző típusú, anti-szegregációs intézkedéseket különböztet meg:

1. a szegregáció mérséklését vagy megszüntetését célzó intézkedések;
2. a fejlesztések szegregációs hatásának kivédésére hozott intézkedések;
3. a szegregációt okozó folyamatok megváltoztatására, hatásuk mérséklésére teendő intézkedések.

Az Anti-szegregációs Terv megvizsgálja, hogy a településen van-e szegregált, vagy szegregációval veszélyeztetett terület, képet ad a városon belüli helyzetről.

Amennyiben van, vagy vannak ilyen területek, akkor feltárja ezen területek problémáit (társadalmi, szociális, egészségügyi helyzet, terület közszolgáltatásokkal való ellátás - különös tekintettel az oktatásra, egészségre káros környezeti viszonyok, infrastrukturális ellátottság stb.) és elemzi, hogy a tervezett fejlesztések hogyan befolyásolják a területi szegregációt.

Az Anti-szegregációs Terv alapja a települési esélyegyenlőségi program, amely kiemelten foglalkozik több csoport, ezen belül a hátrányos helyzetűek, romák helyzetével.

A szegregációs terv elemei a beazonosítás, a helyzetelemzés és az ezekre épülő program. Az előkészítés során megtörtént a szegregátumok és a veszélyeztetett területek beazonosítása, az adatok részletes kiértékelése.

**A KSH által a 2011-es népszámlálási adatok alapján rendelkezésre bocsátott információk alapján Fertőszentmiklóson továbbra sincs szegregátum, illetve szegregációval veszélyeztetett terület.**

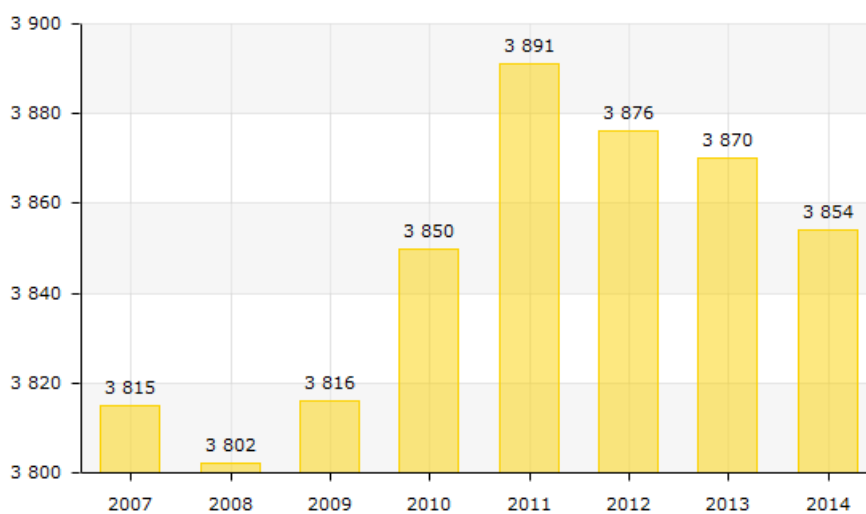
### 3.2 Fertőszentmiklós aktuális helyzete

| Adat  | Fertőszentmiklós | Anti-szegregációs tervben azonosított szegregátum |
|---|------------------|---|
| Lakónépesség száma  | 3818 fő          | ---   |
| Lakónépességen belül a 0-14 évesek aránya   | 14,14%           | ---   |
| Lakónépességen belül a 15-59 évesek aránya  | 61,00%           | ---   |
| Lakónépességen belül 60-x évesek aránya   | 24,85%           | ---   |
| Legfeljebb általános iskolai végzettséggel rendelkezők aránya az aktív korúakon (15-59 évesek) belül                                    | 10,7%            | ---   |
| Felsőfokú végzettségűek a 25 éves és idősebbek arányában  | 13%              | ---   |
| A legfeljebb általános iskolai végzettséggel rendelkezők és rendszeres munkajövedelemmel nem rendelkezők aránya az aktív korúakon belül | 5%               | ---   |
| Lakásállomány   | 1471 db          |   |
| Alacsony komfortfokozatú lakások aránya   | 4,54%            |   |

Forrás: KSH, Népszámlálás 2011

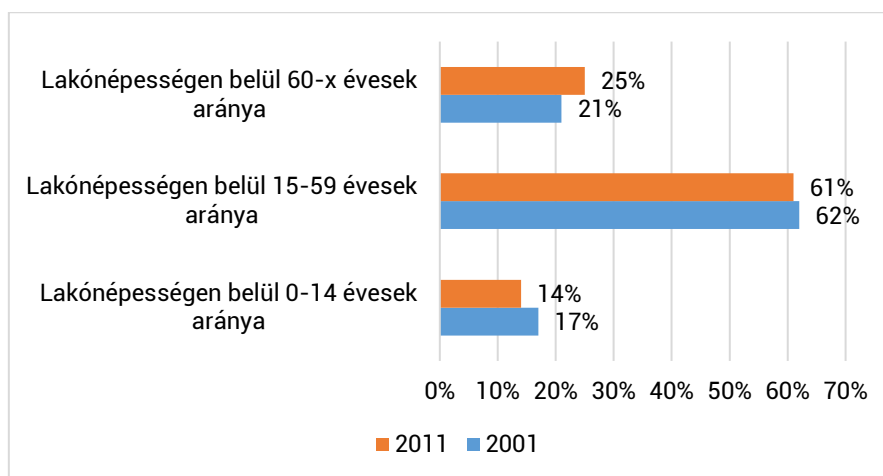
### 3.2.1 Lakónépesség

**Lakónépesség számának az alakulása (fő) – év végi adat**



Forrás: Országos Területfejlesztési és Területrendezési Információs Rendszer - teir.hu

**Lakónépességben belül a korcsoportok arányának alakulása**



Forrás: KSH, Népszámlálás 2001, Népszámlálás 2011

### A népesség nemzetiség szerint, 2011

|                                   |                |               |
|-----------------------------------|----------------|---------------|
| <b>Magyar:</b>                    | <b>3428 fő</b> | <b>89,78%</b> |
| <b>Hazai nemzetiségek együtt:</b> | <b>142 fő</b>  | <b>3,71%</b>  |
| • cigány:                         | 7 fő           | 0,18%         |
| • német:                          | 128 fő         | 3,35%         |
| <b>Egyéb nemzetiségek együtt:</b> | <b>17 fő</b>   | <b>0,44%</b>  |
| <b>Ismeretlen, nem válaszolt:</b> | <b>231 fő</b>  | <b>6,05%</b>  |
| <b>Összesen:</b>                  | <b>3818 fő</b> | <b>100%</b>   |

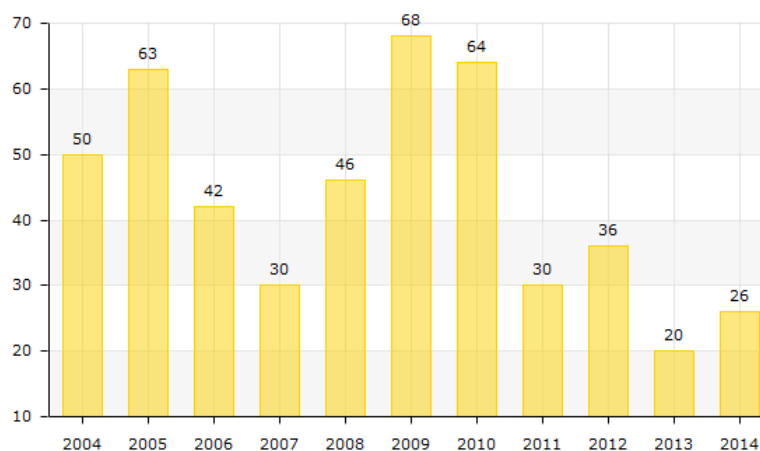
### 3.2.2 Foglalkoztatottság alakulása

#### A népesség gazdasági aktivitás szerint, Népszámlálás 2011

| Foglalkoztatott | Munkanélküli | Inaktív kereső | Eltartott | Összesen |
|-----------------|--------------|----------------|-----------|----------|
| 1687 fő         | 85 fő        | 1184 fő        | 862 fő    | 3818 fő  |
| 44,18%          | 2,22%        | 31,01%         | 22,57%    | 100%     |

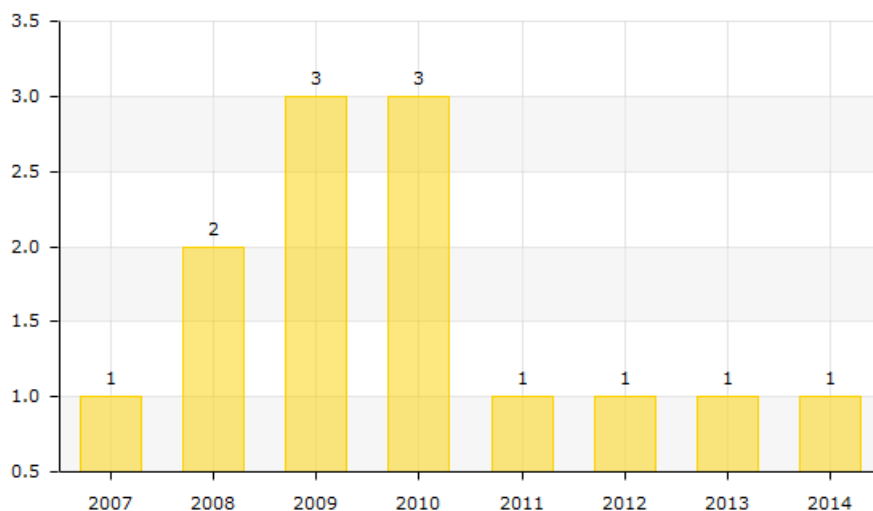
Forrás: KSH, Népszámlálás 2011

#### Regisztrált munkanélküliek számának alakulása (fő)



Forrás: Országos Területfejlesztési és Területrendezési Információs Rendszer - teir.hu

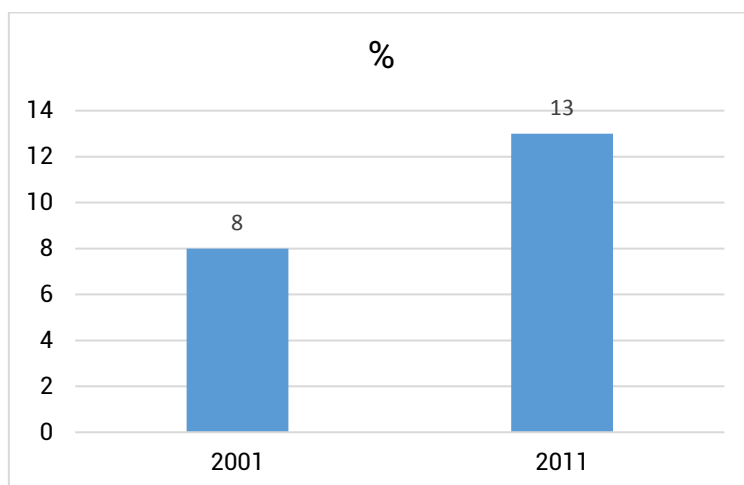
***Nyilvántartott álláskeresők aránya a munkaképes korú népesség százalékában (%)***



Forrás: Országos Területfejlesztési és Területrendezési Információs Rendszer - teir.hu

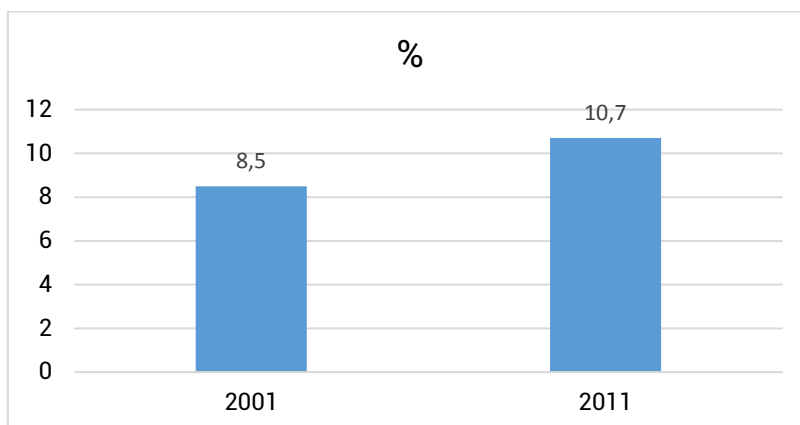
**3.2.3 Iskolai végzettség**

***Felsőfokú végzettségűek a 25 éves és idősebbek arányában (%)***



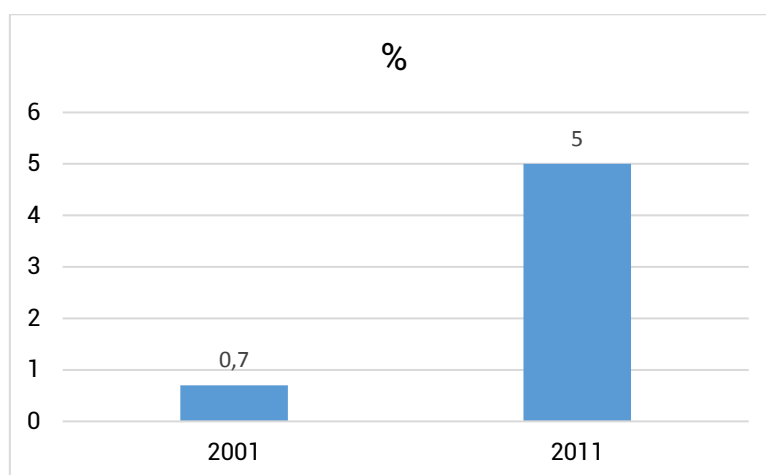
Forrás: KSH, Népszámlálás 2001, Népszámlálás 2011

***Legfeljebb általános iskolai végzettséggel rendelkezők aránya az aktív korú lakosságon (15-59 évesek) belül (%)***



Forrás: KSH, Népszámlálás 2001, Népszámlálás 2011

***A legfeljebb általános iskolai végzettséggel rendelkezők és rendszeres munkajövedelemmel nem rendelkezők aránya az aktív korú lakosságon belül (%)***



Forrás: KSH, Népszámlálás 2001, Népszámlálás 2011



Az elmúlt évtizedekben a megyében is jelentősen nőtt az iskolázottság színvonala.

Valamennyi végzettség tekintetében számottevő a javulás, elsősorban azonban a közép- és felsőfokúak száma és aránya nőtt. Ebben jelentős szerepe van annak, hogy egyre többen tanultak tovább, s egyúttal számos oktatási forma közül is választhattak. Ezzel párhuzamosan csökkent a 8 osztálynál alacsonyabb végzettségűek hányada, ami szorosan összefügg az általános tankötelezettség korhatárának emelkedésével.

A megyén belül Fertőszentmiklóson magas a legalább érettségizettek aránya a 18 éves és idősebb népességben, 2011-ben ez az arány elérte a 43,9%-ot.

A népesség nyelvismeretére kedvező hatással bír a megye nyugati határszéli fekvése, gazdasága és az itt élők iskolázottsági színvonala. A megye földrajzi fekvése következtében a más nyelvet beszélők körében a német dominált. Az angolul tudók száma viszont jelentősen nőtt, 2011-re a más nyelvet beszélők 44%-a beszélt angolul.

### 3.2.4 A lakásállomány

#### *A lakások és lakott üdülők komfortosság szerint, Népszámlás 2011*

| Összkomfortos | Komfortos | Félkomfortos | Komfort nélküli | Szükség- és egyéb lakás | Összesen    |
|---------------|-----------|--------------|-----------------|-------------------------|-------------|
| 1151          | 253       | 22           | 39              | 6                       | <b>1471</b> |
| 78,24%        | 17,19%    | 1,49%        | 2,65%           | 0,40%                   |             |

Forrás: KSH, Népszámlálás 2011

A település lakásállománya és infrastrukturális helyzete lényegesen jobb az országos átlagnál.

**A 2011-es népszámlálási adatokra épülő – jelen dokumentum készítésekor rendelkezésre álló – szegregációs mutatórendszer alapján nem mutathatók ki szegregált és szegregálódással veszélyeztetett területek a városban.**

### 3.3 Települési Esélyegyenlőségi Program

Fertőszentmiklós Önkormányzata rendelkezik Települési Esélyegyenlőségi Programmal, amely 2012-ben készült el a Szociális és Munkaügyi Minisztérium által kiadott Módszertani Segédlet és Gyakorlati Útmutató Helyi Esélyegyenlőségi Programok Megalkotásához című dokumentum, illetve Fertőszentmiklós Város Önkormányzatának és a település intézményeinek adatszolgáltatása alapján.

A helyi esélyegyenlőségi program elkészítése során az alábbiakra kiemelt figyelmet fordított a település:

- az egyenlő bánásmód követelményének érvényesülését segítő intézkedések;
- az oktatás és a képzés területén a jogellenes elkülönítés megelőzése, illetve az azzal szembeni fellépés, továbbá az egyenlő esélyű hozzáférés biztosításához szükséges intézkedések;
- a közszolgáltatásokhoz, valamint az egészségügyi szolgáltatásokhoz való egyenlő esélyű hozzáférés biztosításához szükséges intézkedések;
- olyan intézkedések, amelyek csökkentik a hátrányos helyzetűek munkaerő-piaci hátrányait, illetve javítják foglalkoztatási esélyeiket.

Fertőszentmiklós Város esélyegyenlőségi programjának helyzetelemzési struktúrája és tartalmi elemei:

- Bevezetés, melyben meghatározásra kerültek az alapelvek és program település specifikus célrendszere;
- Esélyegyenlőségi helyzetelemzés, mely során statisztikai eszközökkel tárják fel Fertőszentmiklós gazdasági és társadalmi helyzetét, valamint a már meghatározott célcsoportok aktuális szociális helyzetét;

- Megfogalmazásra kerültek a kiemelt fejlesztési célok az esélyegyenlőség területei szerint;
- Az előző ponthoz szervesen kapcsolódóan akcióterv került meghatározásra;
- A program végén technikai jellegű fejezetekben került meghatározásra a legitimációs folyamat, a monitoring rendszer és a finanszírozás rendszerének meghatározása.

Fertőszentmiklós Város Települési Esélyegyenlőségi Programjában kiemelt hátrányos helyzetű társadalmi csoportok:

- nők;
- szegénységben élők;
- fogyatékkal élő személyek;
- idősek.

Az esélyegyenlőségi program céljai:

- A város közigazgatási területén és a hozzá kapcsolódó mikrotérségben elősegítse a fogyatékos személyek önálló életvitelét és a társadalmi életben való aktív részvételét;
- Biztosítsa a fogyatékkal élők számára, hogy a település lakójaként ugyanazokkal a jogokkal és kötelezettségekkel rendelkezzenek, mint mindenki más;
- Biztosítsa az egyenlő bánásmódról szóló törvény szerint a helyben élő, hátrányos helyzetű csoportok helyzetének javítását;
- Fertőszentmiklós Város Önkormányzat rendelkezzen egy olyan korszerű, egységes felmérő rendszerrel, amely alkalmassá teszi a települést a különböző fejlesztési pályázatok benyújtására.

A szociális ellátó rendszer fejlettnak mondható, az ellátó rendszer vonatkozásában a település mikrotérségi központnak tekinthető.

A szociális alapszolgáltatásokat a város által fenntartott Gondoskodás Családsegítő és Gyermejjóléti Szolgáltató és Fertőszentmiklós Gondozási Központ látja el.

A település által nyújtott alapszolgáltatások:

- családsegítés;
- idősek nappali ellátása;
- szociális étkeztetés;
- házi segítségnyújtás;
- gyermekjóléti szolgáltatás;
- gyermekek napközbeni ellátása.

Fertőszentmiklós a fentiekén túl pénzbeli és természetbeni támogatásokat is biztosít rászorultságtól függően.

Fertőszentmiklós Város Önkormányzata által biztosított támogatási rendszer alapján, valamint a Települési Esélyegyenlőségi Program statisztikai elemzéseit figyelembe véve a település szociális helyzete nem indokol specifikus esélyegyenlőségi intézkedéseket.

### **3.4 Közoktatási Esélyegyenlőségi Program**

A hátrányos és halmozottan hátrányos helyzetű csoportok aránya alacsony, azonban a város rendelkezik Közoktatási Esélyegyenlőségi Programmal, amelyet 2007-ben fogadott el. A program tartalmazza a szegregáció megelőzésére szolgáló oktatási intézkedéseket.

#### **A Közoktatási Esélyegyenlőségi Program célkitűzései és intézkedései**

A település a program megfogalmazása során, az oktatás területén a következő célokat tűzte ki annak érdekében, hogy biztosítsa a településen a szegregációmentes, valamint az egyenlő bánásmód elvének teljes körű érvényesülését:

- oktatási szolgáltatásokhoz való hozzáférés egyenlőségének biztosítása;
- esélyt teremtő intézkedések a halmozottan hátrányos helyzetű (HHH-s) tanulók esélyegyenlőségének előmozdítása érdekében.

Az esélyt teremtő intézkedések az alábbi területekre terjednek ki:

- az intézmény beiskolázási körzethatárának áttekintése;
- az óvodáztatás feltételeinek biztosítása valamennyi HHH-s gyermek részére;
- jóléti intézkedések a HHH-s tanulókat illetően az ingyenes étkeztetés és a tankönyvellátás érdekében.

A Települési Esélyegyenlőségi Program helyzetelemzése és intézkedési terve felöleli a város által gesztorált intézményi társulás minden intézményegységét.

### **Óvoda**

Az óvodákban korszerű eszközrendszer és felújított játszóudvarok, valamint a kompetencia alapú oktatás mesterségbeli ismereteivel rendelkező óvónők várják a kisgyerekeket. A mikro társulás óvodai intézményegységeiben az eltérő képességű gyermekek fejlesztése és gondozása integráltan történik.

Fertőszentmiklós Város Önkormányzata az óvodai ellátást, mint a Fertőszentmiklós Város - Csapod Község Intézményfenntartó Társulás gesztor önkormányzata látja el.

Az óvodai feladatok ellátási helyei:

- Székhely: II. sz. Napközi Otthonos Óvoda és Bölcsőde, Rákóczi Ferenc utca 70.
- sz. tagóvoda: I. sz. Napközi Otthonos Óvoda és Bölcsőde Malom u. 3. sz.
- sz. tagóvoda: Napközi Otthonos Óvoda és Bölcsőde Csapodi Tagóvodája Fő u 19. sz.

| Feladatellátási hely megnevezése | Gyermekek, tanulók száma | HH gyermekek, tanulók száma | HH gyermekek, tanulók % | HHH gyermekek, tanulók száma | HHH gyermekek, tanulók % | SNI gyermekek, tanulók száma | SNI gyermekek, tanulók % |
|----------------------------------|--------------------------|-----------------------------|-------------------------|------------------------------|--------------------------|------------------------------|--------------------------|
|                                  | 2011                     | 2011                        | 2011                    | 2011                         | 2011                     | 2011                         | 2011                     |
| Székhely                         | 55                       | 4                           | 7,27%                   | 0                            | 0                        | 0                            | 0,00%                    |
| I. sz. tagóvoda                  | 55                       | 4                           | 7,27%                   | 0                            | 0                        | 0                            | 0,00%                    |
| II. sz. tagóvoda                 | 20                       | 4                           | 20,00%                  | 0                            | 0                        | 1                            | 5,00%                    |
| <b>Összesen</b>                  | <b>130</b>               | <b>12</b>                   | <b>9,23%</b>            | <b>0</b>                     | <b>0</b>                 | <b>1</b>                     | <b>0,76%</b>             |

Forrás: Települési adatszolgáltatás, 2012

A hátrányos helyzetű és sajátos nevelési igényű gyermekek arányában a településen belüli óvodák és évfolyamok között jelentős eltérés nem mutatható ki, és a létszámuk sem magas. A csapodi tagintézményben a 20%-os HH arány magasnak tekinthető, de 1 csoportos óvodaként esélyegyenlőségi beavatkozást nem igényel.

Fertőszentmiklósi intézményegységekben sajátos nevelési igényű kisgyermek nem jár, a csapodi intézményegység esetén sem haladja meg az országos átlagot.

### Iskola

Fertőszentmiklós Város Önkormányzata az általános iskolai oktatás ellátását, mint a Fertőszentmiklós Város - Csapod - Petőháza Községek Általános Iskolai Intézményfenntartó Társulása gesztor önkormányzata látja el.

Az általános iskolai feladatok ellátási helyei:

- Székhely: Felsőbüki Nagy Pál Általános Iskola Fertőszentmiklós  
Fertőszentmiklós, Szent István tér 41-42.
- Tagiskola: Felsőbüki Nagy Pál Általános Iskola Fertőszentmiklós Petőházi Tagintézménye  
Petőháza, Kinizsi Pál utca 19.

|                     | Iskola neve | Feladat-ellátási hely | Férőhely/<br>Felvettek | Kihasználtság | HH fő/% | HHH fő/% | SNI fő/% | SNI és HH |
|---------------------|-------------|-----------------------|------------------------|---------------|---------|----------|----------|-----------|
| 1.                  | Székhely    | Fertőszentmiklós      | 420/330                | 78%           | 21/6,2% | 0/0%     | 30/9,1%  | 1/0,3%    |
| 2.                  | Tagiskola   | Petőháza              | 60/54                  | 90%           | 2/3,7%  | 0/0%     | 8/14,8%  | 2/3,7%    |
| összesen (1; 3-4.): |             |                       | 480/384                | 80%           | 12/3,1% | 0/0%     | 38/9,8%  | 3/0,78%   |

Forrás: Települési adatszolgáltatás, 2012

Halmozottan hátrányos helyzetű gyermek nincs a fertőszentmiklói iskolában. Az intézmény csoportalakítási gyakorlata a követelményeknek megfelel.

A települési esélyegyenlőségi program statisztikai elemzéseit figyelembe véve esélyegyenlőségi beavatkozást nem igényel. Az intézményben integráltan oktatják az eltérő képességű tanulókat. Az intézmény felújítása során korszerű fejlesztő helyiséget alakítottak ki. Az iskola alkalmaz főállású gyógypedagógust, pszicho pedagógust.

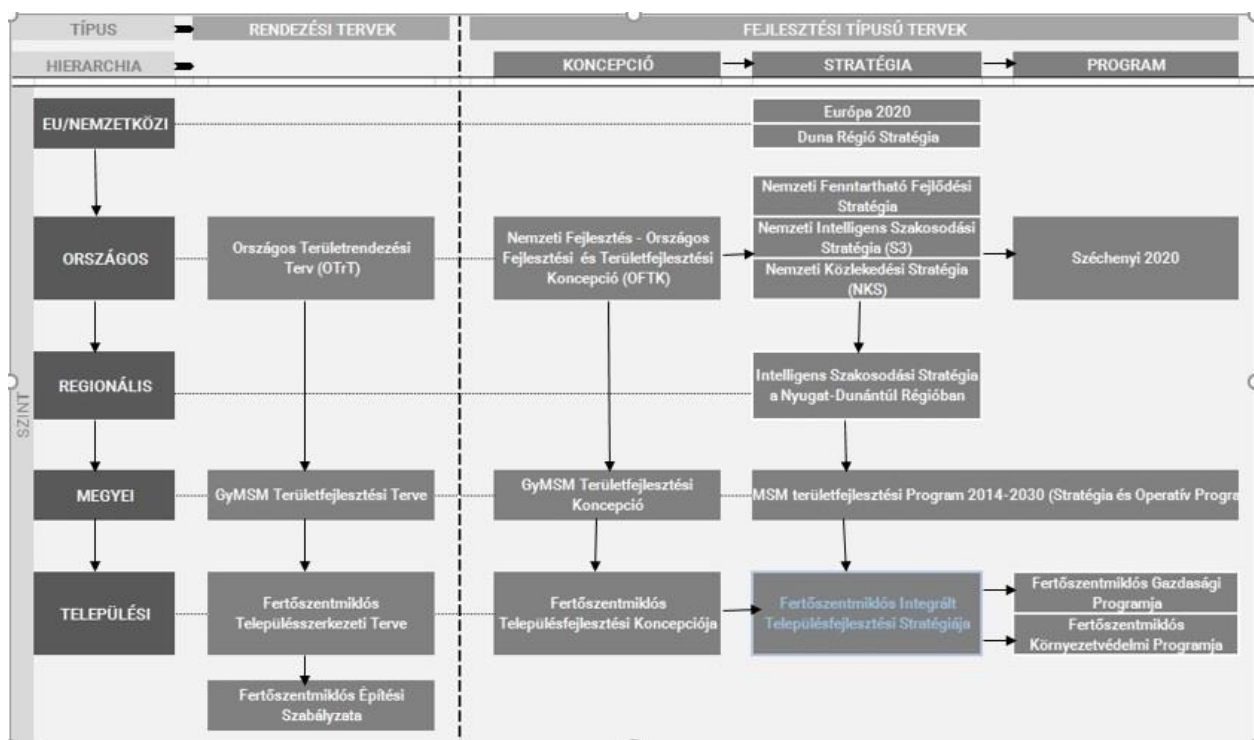
Az oktatási szegregáció megelőzése mellett a város törekszik a térbeli szegregáció kiküszöbölésére is. Jelenleg szegregált lakókörnyezet nem található Fertőszentmiklóson, azonban a város lakáscélú fejlesztése során törekszik az ilyen irányú elkülönülés megakadályozására. A jelenlegi országos átlagon felüli gazdasági helyzet következtében a városba beköltöző hátrányos helyzetű csoportok számára a megélhetés elősegítése a cél. A város szociális ellátórendszere mikrotérségi feladatokat is ellát, a helyben elérhető szolgáltatások hozzásegítik a városba beköltöző álláskeresőket, szociálisan rászorultakat a megfelelő lehetőségek megtalálásában.

## 4 A STRATÉGIA KÜLSŐ ÉS BELSŐ ÖSSZEFÜGGÉSEI

Jelen fejezetben Fertőszentmiklós új Integrált Településfejlesztési Stratégiájának a már meglévő egyéb jelentős hazai, nemzetközi, illetve regionális stratégiai dokumentumokkal való összhangja, illeszkedése mellett a stratégia belső összefüggéseit mutatjuk be.

Fertőszentmiklós stratégiai célrendszerének megfogalmazása során mindvégig fontos szempont volt, hogy olyan célokat és fejlesztési irányokat dolgozzunk ki, amelyek figyelembe veszik a fenntarthatósággal, üzemeltethetőséggel és élhetőséggel kapcsolatos társadalmi elvárásokat.

### 4.1 Az Integrált Településfejlesztési Stratégia helye a tervrendszerben





## 4.2 A stratégia külső összefüggései

A településrendezési és településfejlesztési típusú tervek különböző szintjeit és hierarchiáját, egymással való kapcsolatait, illetve az Integrált Településfejlesztési Stratégia helyét ebben a tervrendszerben az 4.1 pont ábrája mutatja be.

Ebben a célrendszerben minden alacsonyabb szintű terv figyelembe veszi a magasabb szintű tervek célrendszerét, saját célrendszerét azokhoz kapcsolódva alakítja ki.

Az alacsonyabb szintű tervek egyre részletesebben dolgozzák ki a kitűzött célokhoz vezető konkrét megoldásokat, javaslatokat.

A Fertőszentmiklós Város Településfejlesztési Konceptiójához és Integrált Településfejlesztési Stratégiájához 2016-ban készült Megalapozó vizsgálat részletesen vizsgálja a területfejlesztési és területrendezési dokumentumokkal való összefüggéseket:

- Nemzeti Fejlesztés 2030 – Országos Fejlesztési és Területfejlesztési Konceptió (OFTK);
- Országos Területrendezési Terv (OTrT);
- Győr-Moson-Sopron Megye Területfejlesztési Konceptiója 2014-2020;
- Győr-Moson-Sopron Megyei Területfejlesztési Program
- Győr-Moson-Sopron Megyei Területrendezési Terv (GyMSM TrT);,
- Fertőszentmiklós Településfejlesztési Konceptió 2016;
- Fertőszentmiklós Integrált Városfejlesztési Stratégia 2010;
- A szomszédos települések hatályos településszerkezeti terveinek vonatkozó megállapításai.

Ezen felül az alábbi stratégiai szempontból jelentős dokumentumok kerültek felhasználásra és beépítésre a stratégiába:

- Nemzeti Vidékfejlesztési Stratégia;
- Terület- és Településfejlesztési Operatív Program (TOP).

A fenti rendszerből és a megalapozó vizsgálat alaposságából kiindulva tehát a továbbiakban elegendő a közvetlenül az ITS-hez kapcsolódó dokumentumok ismertetése.

#### **4.2.1 Nemzeti Fejlesztés 2030 – Országos Fejlesztési és Területfejlesztési Koncepció (OFTK)**

##### **Pozicionálás**

A megye az ország észak-nyugati felében található, földrajzi fekvése kedvező (Budapest-Pozsony-Bécs tengely). Forgalmas nemzetközi közlekedési folyosók szelik át, ezért a kapcsolódó multimodális logisztikai bázisok, kikötők és repülőterek fejlesztését indokolt felgyorsítani a térségben.

Társadalmát a bevándorlási többlet jellemzi, ám az öregedési index magas.

A megyében kedvező a foglalkoztatottsági szint, ugyanakkor itt is vannak hiányszakmák és magasabb munkanélküliségű térségek is.

Az országos átlagosnál nagyobb a gazdaság (különösen a járműipar) fejlettsége és magasabb az egy főre jutó GDP is. Magas a külföldi közvetlen tőkebefektetések aránya és exportrészesedése.

A megye folyamatosan fejlődő gazdaságához is kapcsolódóan történtek egyetemi, valamint K+F fejlesztések.

Ugyanakkor a megye déli és középső része a megye általános fejlettségéhez képest kifejezetten leszakadt, periféria jellegű.

A megyében kiváló a termőtalaj és jelentős a termál-, illetve gyógyvíz készlet is.

Turisztikai és kulturális adottságai változatosak: folyók, tavak, fürdők, világörökségi helyszínek, műemlékek, múzeumok-kiállítások, gazdag rendezvénykínálat.

##### **Fejlesztési irányok**

- A humán erőforrások diverzifikált fejlesztése: az innovatív, jól képzett emberi erőforrások folyamatos gyarapítása; a jól működő egészségügyi és szociális ellátórendszer fejlesztése;

- A gazdaság szerkezetének és feltételeinek javítása: helyi gazdaságfejlesztés, a helyi innovációk támogatása; a KKV-k fejlesztése; turizmusfejlesztés, a mezőgazdasági termelés feltételeinek javítása, az élelmiszerfeldolgozó ipar újjáélesztése, a táji, környezeti szempontok figyelembevételével;
- A megyén áthaladó TENT közlekedési folyosók, valamint ezek csomópontjainak (logisztikai központok, kikötők) és a kapcsolódó hálózatnak a fejlesztése;
- A környezet minőségének javítása: környezet- és hulladékgazdálkodási program, természetvédelmi program; alternatív energiaforrások hasznosítási programja;
- A települések és térségek adottságainak hasznosítása, infrastruktúrájuk fejlesztése;
- A multiregionális és interregionális kapcsolatok erősítése: szorosabb együttműködés a nagyvárosi terekben (Bécs-Pozsony-Győr); megye- és országhatáron átnyúló együttműködések fokozása; az európai területi együttműködési csoportosulások (ETT-k) kiterjesztése;
- Győr és Sopron (a határon átnyúló agglomerációjú centrumok), valamint Mosonmagyaróvár gazdasági, kulturális, oktatási, egészségügyi, szolgáltató és innovációs központi szerepének erősítése;
- A többi város térség-és gazdaságszervező erejének növelése, vidékfejlesztési szerepkörének fejlesztése;
- A megye periférikus térségeinek felzárkóztatása.

Fertőszentmiklós Integrált Településfejlesztési Stratégiája figyelembe vette az országos koncepcióban megfogalmazott prioritásokat.

#### **4.2.2 Nemzeti Vidékfejlesztési Stratégia**

A Nemzeti Vidékstratégia célja, hogy 2020-ig a vidék társadalmi és gazdasági folyamataiban látható és minden érintett számára érezhető javulás következzen be. Ennek érdekében négy

átfogó területről: az agrárgazdaságról, a vidékfejlesztésről, az élelmiszergazdaságról valamint a környezet védelméről határoz meg tennivalókat.

A stratégia integrált vidékfejlesztési politikát tűz ki célul, a családi gazdaságok fejlesztésének ad elsőbbséget, a monokultúras tömegtermelés helyett a minőségi, mozaikos, a környezet- és tájgazdálkodási szempontokat szem előtt tartó mezőgazdaságot részesíti előnyben. A dokumentumban alapcélkitűzésként szerepel a tájak épségének tudatos megőrzése, a lakosság jó minőségű és biztonságos élelmiszerral történő ellátása, a természeti erőforrásokkal való fenntartható gazdálkodás, az ivóvízbázisok, a talajok, az élővilág és a környezet védelme.

A Stratégia átfogó célkitűzése az ország vidéki térségeinek népességeltartó és népességmentartó képességének javítása, melynek elérése érdekében öt stratégiai célt fogalmaz meg:

- tájaink természeti értékeinek, erőforrásainak megőrzése;
- sokszínű és életképes agrártermelés;
- élelmezési és élelmiszerbiztonság;
- a vidéki gazdaság létalapjainak biztosítása, a vidéki foglalkoztatás növelése;
- a vidéki közösségek megerősítése, a vidéki népesség életminőségének javítása.

#### **4.2.3 Terület- és Településfejlesztési Operatív Program (TOP)**

A TOP fő feladata, hogy kereteket biztosítson a területileg decentralizált fejlesztések tervezéséhez és magvalósításához a felzárkózást igénylő területeken.

A TOP fejlesztési prioritásai:

- Térségi gazdasági környezet fejlesztése a foglalkoztatás elősegítésére prioritási tengely;
- Vállalkozásbarát, népességmentartó településfejlesztés;

- Alacsony széndioxid kibocsátású gazdaságra való áttérés kiemelten a városi területeken;
- A helyi közösségi szolgáltatások fejlesztése és a társadalmi együttműködés erősítése;
- Megyei és helyi emberi erőforrás fejlesztések, foglalkoztatás-ösztönzés és társadalmi együttműködés;
- Fenntartható városfejlesztés a megyei jogú városokban;
- Közösségi szinten irányított városi helyi fejlesztések (CLLD).

#### **4.2.4 Győr-Moson-Sopron Megye Területfejlesztési Koncepciója**

A megye területfejlesztési koncepciója 2014. januárban készült el.

##### **Pozicionálás**

Győr-Moson-Sopron megye az ország legnyugatibb megyéje, így a szomszédos Ausztria és Szlovákia, azok érintkező térségei, centrumai hatnak fejlődésére.

Az európai fejlettségi sorrendben a Pozsony-régió az 5. helyezett, míg Bécs-régió a 7. helyezett a 2009-es GDP adatok alapján. A két főváros tehát erős hatást gyakorol a megye északi, észak-keleti térségeire, ahol már határon átnyúló település-agglomerációs tendenciák érvényesülnek, éppen Pozsony fejlődésének hatására.

A koncepció készítői hat stratégiai fejlesztési célt állítottak fel a helyzetfelmérés és az előzetes ajánlások alapján:

1. Jedlik Ányos stratégiai Cél – Kreatív humán erőforrások
2. Kühne Károly Stratégiai Cél – Innováció a gazdaságban
3. Baross Gábor Stratégiai Cél – Elérhetőség, megközelítés
4. Timaffy László Stratégiai Cél – Környezet, kultúra, életminőség

5. Göcsei Imre Stratégiai Cél – Belső kohézió, centrumok és perifériák
6. Eszterházy János Stratégiai Cél – Együttműködés a szomszédokkal

Fertőszentmiklós a Sopron-Fertői kistérségben fekszik, Soprontól 28 km-re. Népesség alapján a megye tizenkét városából a kilencedik (KSH, 2016. január 1.).



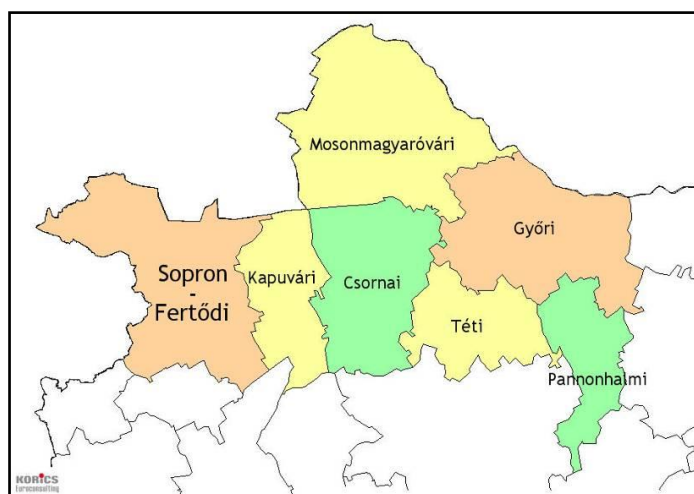
Győr-Moson-Sopron megye városai

A megye kistérségeit tekintve a Sopron-Fertői kistérséghez tartozik a legtöbb település (40). Területe szerint azonban csak a második legnagyobb kiterjedésű (877,13 km<sup>2</sup>). Népességét tekintve pedig szintén a második legnagyobb népességű kistérség a megyében (99 567 fő – KSH, 2013.).

A kistérségben mindössze három városi ranggal rendelkező település, Sopron, Fertőd és Fertőszentmiklós található.

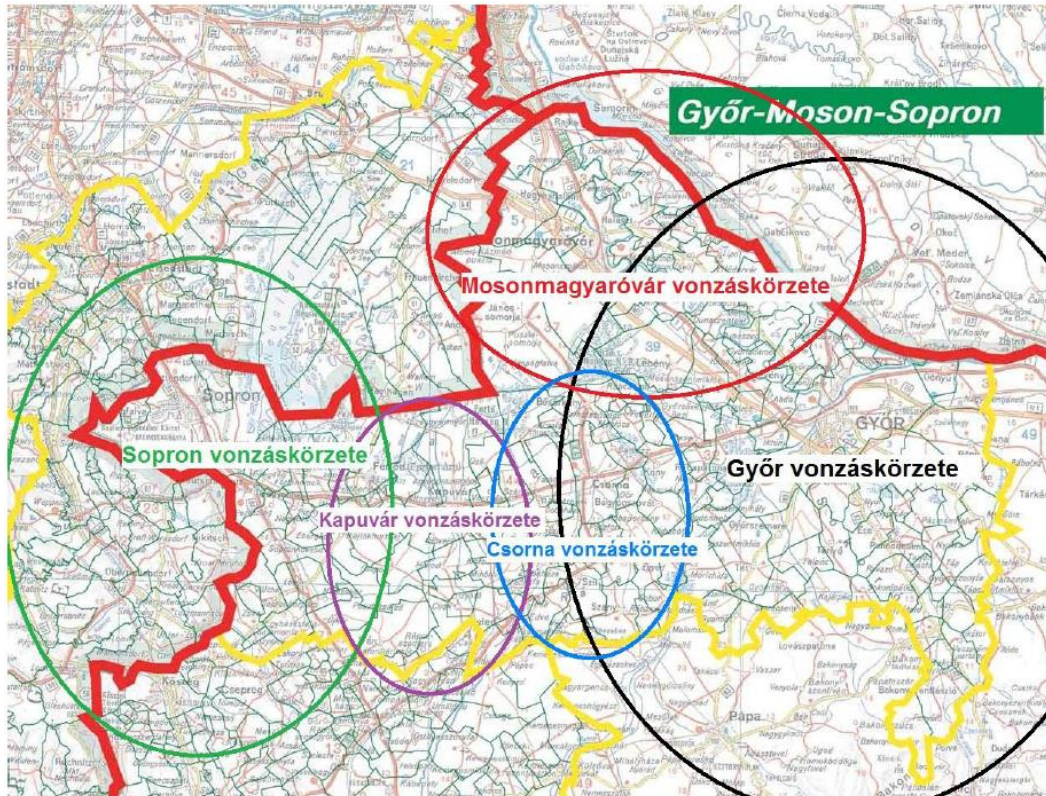
Sopron, mint a kistérség központja a kistérség nyugati szélén helyezkedik el - jelentős távolságra a kistérség több településétől -, a térség településszerkezetére nagy hatással vannak a térséggel közvetlenül határos városok is, mint Csepreg, Répcelak, valamint Kapuvár. A térség központjától 5 település több mint 40 km-re, 4 település több mint 35 km-re, 8 település pedig több mint 26 km-re található. Ugyanakkor ezen települések mindegyikéhez legfeljebb 18 km-es

távolságban egy másik város helyezkedik el, melyek két eset kivételével a szomszédos Vas megyében találhatóak. E távolságok miatt a Sopron-Fertődi kistérség déli része szempontjából fontos jelentőségű Fertőszentmiklós város és Lövő község, melyek a falvaktól elérhető távolságra (<25 km) vannak, földrajzi és közlekedési szempontból is központi helyet foglalnak el.



Győr-Moson-Sopron megye kistérségei

Az alábbi ábrán a megye öt meghatározó városának vonzaskörzetét láthatjuk. Fertőszentmiklós a soproni vonzaskörzethez tartozik.



Győr-Moson-Sopron megye nagyobb városainak vonzáskörzetei

A megye valamennyi kistérségében negatív a természetes szaporodás, alapvetően három típusú település különböztethető meg:

- Azon települések, amelyeknél olyan mértékű a bevándorlási pozitívum, hogy növekszik a népesség: Győr, Sopron, Mosonmagyaróvár város körzetében található;
- Tét és Pannonhalma térségének települései, ahol a bevándorlási nyereség nem éri el a természetes fogyást, ezért csökken a népesség;
- A Rábaköz térségének települései, ahol a természetes fogyás vándorlási veszteséggel párosul. Hasonló folyamatok figyelhetők meg a Répccementé, a Tóköz és a dél-keleti megyehatárnál található településeken.



A GDP szerkezetében a mezőgazdaság szerepe jelentős mértékben visszaesett. Míg 1995-ben 8,7%-át, 2000-ben 4,1%-át, addig 2009-ben csupán 3,6%-át adta a bruttó hazai terméknek ez az ágazat. Ugyanakkor az ipar szerepe erősödött, 2009-ben már a GDP 47,3%-át termelte meg, mellyel Komárom-Esztergom megye után Magyarország legiparosodottabb megyéje lett. 2009-ben a megye GDP-jének 49,1%-át állították elő a szolgáltatások, mely jelentősen az országos átlag alatti érték.

A foglalkoztatás szerkezetében is jelentős változások következtek be az elmúlt évtizedben. Habár Győr-Moson-Sopron megye az ország egyik legjobban iparosodott térsége, a foglalkoztatás szerkezetében erőteljes elmozdulás figyelhető meg a szolgáltatások irányába. Míg 2000-ben az alkalmazásban állók 48,1%-a dolgozott a terciér szektorban, ami több mint 10 százalékponttal maradt el az országos átlagtól, 2005-ben már 54,2%, 2010-ben pedig 61,3% volt a szolgáltatási szektorban alkalmazottak aránya, mely már csak 8 százalékponttal maradt el az országos átlagtól.

A regisztrált gazdasági szervezetek száma 2000 és 2010 között több mint 25 ezerrel emelkedett, ami 154%-os növekedést jelentett, némiképpen meghaladva ezzel az országos átlagot (148%). A megyében 1000 lakosra 164 vállalkozás jut, ami az országos átlagnál (180 vállalkozás) alacsonyabb. Ugyanakkor ha csak a megyék átlagát vesszük figyelembe – Budapest jelentős torzító hatása miatt –, akkor a Győr-Moson-Sopron megyei adatok valamivel meghaladják az országos átlagot (160 vállalkozás).

A külföldi tőke vonzásában Győr-Moson-Sopron megye kitüntetett helyet foglal el, mivel Budapest és Pest megye után még abszolút értékben is itt található a legtöbb külföldi érdekeltségű vegyes vállalat.

Az ipar elhelyezkedésére erős területi koncentráció jellemző, mivel a városok termelői infrastruktúrája lényegesen kiemelkedik környezetükből. Győr, Sopron és Mosonmagyaróvár hagyományosan fejlett ipari központok, melyek túlsúlya máig érvényesül.

A külföldi tőke jelentősége ugrásszerűen emelkedett a megye életében. A megyében felhalmozott külföldi jegyzett tőke már a régiós állomány 83%-át és az országos érték egytizedét adja.

A megyében a természeti örökség védelmét két-két nemzeti park és natúrpark teljesíti a megyében: Fertő–Hanság Nemzeti Park, Balaton-felvidéki Nemzeti Park, Sopronihegység Natúrpark és Pannontáj-Sokoró Natúrpark. A természeti turizmus kiemelkedő helyszínei: Szigetköz, Lővérek, Fertőrákosi kőfejtő, Rába és Mosoni-Duna (vízitúra útvonal), Magas-Bakony és Sokorói-dombság, Rábaköz és Tóköz, termál- és gyógyfürdők (Balf, Győr, Mosonmagyaróvár, Lipót, Hegykő).

A közúti közlekedés Nyugat-Dunántúl másik két megyéje felé (Vas, Zala) alacsony szintű, elégtelen kiépítettségű a közlekedési kapcsolat. Hiányzik a markáns, észak-déli irányú közlekedési folyosó: nevezetesen az M9 és M86 gyorsforgalmi utak és egy minőségi vasútvonal, mely mind a régió belső kohéziója tekintetében, mind pedig az adriai relációban kiemelt jelentőségű. Mindez a Centrope régió szempontjából is jelentős lenne, mivel a Sopron térségéből kiinduló M9 és a Mosonmagyaróvárról induló M86 biztosíthatná Győr-Moson-Sopron megye észak-déli kapcsolatát Béccsel, illetve Szlovákiával és Csehországgal. Ugyanakkor az M15-M86-M9 gyorsforgalmi útvonal-együttes része a TEN-T hálózatba tartozó közép-európai közlekedési folyosónak (CETC-ROUTE65), mely Svédországtól Horvátországig biztosítja az észak déli nemzetközi kereskedelmi kapcsolatot.

Nagyon fontos lenne a kelet-nyugati M85-ös autópálya mielőbbi megvalósítása, mely Győr–Csorna–Kapuvár–Sopron térsége irányába biztosítana összeköttetést.

### **Fejlesztési irányok**

- A megye belső területeinek, a vidéki térségeknek a teljesebb integrálása az időszak meghatározó feladata;

- A Rábaköz, a Répce mente, a Tóköz, a Sokoró-alja, a Bakony-alja térsége értékes természeti és környezeti, de egyben mezőgazdasági kultúrával is rendelkezik, amelyeknek hasznosítása, s egyben megújítása a megyei fejlesztéspolitika kiemelt célkitűzése;
- A kisvárosok határozottabb funkcióalakítása, azok gazdasági bázisainak megerősítése, a vidékükkel való jobb kapcsolatok sokoldalúbb megteremtése, a helyi termelési bázisok támogatása, azok korszerűsítése, a meglévő értékek megóvása és azok fokozott bekapcsolása az országos és országhatáron túli hálózatokba, segítheti a megye vidéki térségeinek felzárkózását;
- Közlekedésfejlesztés: Győrrel és más hazai nagyközpontokkal a közlekedési kapcsolatok javítása, az M85-ös gyorsforgalmi út kiépítésével elérhető az együttműködések szélesítése, vasúti összeköttetések korszerűsítése. Az M9-es gyorsforgalmi út Sopron-Szombathely közötti szakaszának megvalósítása és a vasúti kapcsolat folyamatos fejlesztése gyorsíthatja a két központ közötti település agglomerációkat, egyben a munka- és funkció megosztást (egyetemi központok, szolgáltató funkciók, turisztikai együttműködések, lakó- és életter).

Fertőszentmiklós Integrált Településfejlesztési Stratégiája figyelembe vette a megyei koncepcióban megfogalmazott prioritásokat, a kapcsolódó intézkedésekhez szorosan kapcsolódik, elősegíti azok megvalósulását.

#### **4.2.5 A területrendezési tervekkel való összefüggések vizsgálata**

Az Integrált Településfejlesztési Stratégia készítése során a következő területrendezési dokumentumok kerültek figyelembe vételre:

- Országos Területrendezési Terv (OTrT) (2003. évi XXVI. törvény);
- Győr-Moson-Sopron Megye Területrendezési Terve.

Fertőszentmiklós Integrált Településfejlesztési Stratégiája figyelembe vette az országos és a megyei területrendezési dokumentumokat, azokkal összhangban van.

#### **4.2.5.1 Országos Területrendezési Terv (OTrT)**

Fertőszentmiklós az erdőgazdálkodási térség, a mezőgazdasági térség és települési térség országos területfelhasználási kategóriákban érintett.

Fertőszentmiklóson a következő országos jelentőségű közlekedési hálózatok és egyedi építmények találhatóak az OTrT szerint:

- gyorsforgalmi út;
- főút;
- egyéb országos törzshálózati vasúti pálya;
- egyéb kereskedelmi repülőtér és kereskedelmi repülőtérre fejleszthető repülőtér.

#### **4.2.5.2 Győr-Moson-Sopron Megye Területrendezési Terv (GyMSMTrT)**

Győr-Moson-Sopron Megye Önkormányzata Közgyűlése a 10/2005.(VI.24.) számú rendeletével hagyta jóvá a Győr-Moson-Sopron Megyei Területrendezési Tervet, melyet 2010-ben felülvizsgált. A módosítást a 12/2010.(IX.17.) számú rendelettel hagyta jóvá.

Fertőszentmiklós közigazgatási területén a következő térségi területfelhasználási kategóriákat határozza meg a megyei terv:

- városias települési térség;
- erdőgazdálkodási térség;
- mezőgazdasági térség;
- vízgazdálkodási térség;
- építmények által igénybe vett térség.

Fertőszentmiklós a következő megyei övezetekben érintett:

- térségi jelentőségű tájképvédelmi terület övezete;
- magterület övezete;
- puffterület övezete;
- vízerózióknak kitett terület övezete.

#### **4.2.6 A szomszédos települések hatályos településszerkezeti tervei vonatkozó részeinek vizsgálata**

Szomszédos települések: északnyugatról Hegykő, északról Fertőszéplak és Fertőd, északkeletről Petőháza, keletről Fertőendréd, délkeletről Csapod, délről Pusztacsalád, nyugatról Röjtökmuzsaj.

Fertőszentmiklóshoz Hegykő külterülettel, nagyrészt mezőgazdasági területtel kapcsolódik.

Fertőszentmiklóshoz Fertőszéplak külterülettel, nagyrészt mezőgazdasági területtel kapcsolódik.

Fertőd Fertőszentmiklóshoz külterületekkel - erdőterületekkel, mezőgazdasági területekkel - és belterülettel is kapcsolódik egymáshoz. Átnyúló védőtávolság nincs.

Petőháza Fertőszentmiklóshoz külterületekkel és belterülettel is kapcsolódik egymáshoz. Átnyúló védőtávolság nincs.

Fertőendréd mezőgazdasági külterületekkel kapcsolódik Fertőszentmiklóshoz.

Csapod Fertőszentmiklóshoz külterületekkel – erdőterületekkel és mezőgazdasági területekkel - kapcsolódik egymáshoz.

Pusztacsaládot Fertőszentmiklóstól közút választja el külterületi erdőterületek között.

Röjtökmuzsaj Fertőszentmiklóshoz külterületekkel – erdőterületekkel és mezőgazdasági területekkel - kapcsolódik egymáshoz.

#### **4.2.7 A város egyéb szakpolitikai dokumentumaival való összefüggések vizsgálata**

##### **4.2.7.1 Fertőszentmiklós Településszerkezeti Terv – 27/2003. (IV.24.)**

Módosították:

- 54/2007. (XI.19.) sz. Kt. határozat;
- 4/2011. (I.24.) sz. Kt. határozat;
- 11/2012. (II.20.) sz. Kt. határozat.

##### **4.2.7.2 Helyi Építési Szabályzat (HÉSZ) – 6/2003. (IV.28.)**

Módosították:

- 14/2007. (XI.26.) sz. Kt. rendelet;
- 1/2011. (II.1.) sz. Kt. rendelet - 3/2012. (II.27.) sz. Kt. rendelet.

##### **4.2.7.3 Fertőszentmiklós Településfejlesztési Koncepció**

Fertőszentmiklós első településfejlesztési koncepciója 2001-ben készült, majd 2016-ban készült el a legújabb, jelenleg érvényben lévő koncepció.

##### **4.2.7.4 Környezetvédelmi Program**

Fertőszentmiklós önkormányzata a környezet védelmének általános szabályairól szóló 1995. évi LIII. törvény előírásainak megfelelően a Nemzeti Környezetvédelmi Program és a Győr-Moson-Sopron megyei Környezetvédelmi Program prioritásaival összhangban elkészítette a település környezetvédelmi programját, melyet 6/2003. (IV. 30) képviselő-testületi rendeletével elfogadott.

A környezetvédelmi program a meglévő szennyezések megszüntetését és a proaktív szemlélet, vagyis a megelőzés fontosságát tűzte ki célul.

A környezetvédelmi program az alábbi környezetvédelmi feladatok település szintű megoldására helyezi a hangsúlyt:

- települési környezet tisztasága;
- zöldterület-gazdálkodás;
- ivóvízellátás;
- csapadékvíz-elvezetés;
- kommunális szennyvízkezelés, -gyűjtés, -elvezetés és -tisztítás;
- kommunális hulladékkezelés;
- a légszennyezés, a zaj és rezgés elleni védelem;
- a helyi közlekedésszervezés;
- az energiagazdálkodás;
- a feltételezhető rendkívüli környezetveszélyeztetés elhárításának és a környezetkárosodás csökkentésének településre vonatkozó feladatai és előírásai.

### 4.3 A stratégia belső összefüggései

Az Integrált Településfejlesztési Stratégiában megfogalmazott célok és a hozzájuk rendelt intézkedések összhangban vannak a város által eddig elfogadott stratégiákban, koncepciókban, programokban megfogalmazottakkal.

A Stratégia elkészítésénél alapkövetelmény volt a magasabb szintű tervekhez és ágazati dokumentumokhoz, valamint a város hosszú távú fejlesztési koncepciójához való illeszkedés. Ezekben a keretekben belül az ITS középtávra kitűzött célrendszere, a célok elérése érdekében megfogalmazott projektek és beavatkozások a beazonosított problémák megoldására törekednek. A kitűzött fejlesztési célok a helyzetértékelésben azonosított és megfogalmazott

problémák megoldására, valamint a város fejlődését leginkább befolyásoló tényezők meghatározása alapján, a kapcsolódó potenciálok kihasználására épülnek.

A megfogalmazott célokat a város adottságaiból, lehetőségeiből, szükségleteiből kiindulva terveztük meg. Az ITS középtávú céljainak megfogalmazásakor a legfontosabb szempont a megvalósíthatóság volt.

A tematikus célok koherenciája egyértelműen alátámasztható, a helyzetelemzés alapján alkotott stratégia során meghatározott intézkedések két szárra fűzhetők fel, amelyek a turizmus fejlesztése, valamint a város rehabilitációhoz köthető funkcióerősítő, funkcióbővítő tevékenységek.

Az egyes városrészekre kitűzött célrendszer úgy került megtervezésre, hogy az adott városrész esetében funkcióerősítést eredményezzen a legkisebb mértékű funkcióvesztés mellett.

Az egyes rész-célok egymással összefüggnek és elérésükkel biztosítják a fenntartható településfejlesztést.

A stratégiában megfogalmazott célok elérésével, az egyes akcióterületekhez kapcsolódó fejlesztések elindításával az település megfelelő alapot, környezetet biztosít további, magánbefektetések megjelenéséhez, a környező településekkel való szorosabb együttműködés lehetőségének megteremtésével pedig hozzájárul a térség által felvázolt célok eléréséhez is.

Átfogó cél, hogy 7-8 éven belül Fertőszentmiklós a mezőgazdaság, az ipar, a turisztika és a közösségi élet területén vezető szerepet töltsön be a mikrotérségben.

Az ITS-ben felvázolt stratégiai és tematikus célok, az ezekhez kapcsolódó fejlesztések kivétel nélkül mind ezt a célt kívánják erősíteni.

A fejlesztések hosszú távon a teljes települést érintik, ezért a célok teljesülése nem idézi elő a hátrányos helyzetű lakosságot tömörítő szegregátumok kialakulását.



A város által létrehozott fejlesztési stratégia az esetlegesen bekövetkező külső (pl.: gazdaság, jog) és belső (pl.: önkormányzat, civil szervezetek, nagy foglalkoztató) változásokat követve módosulhat.

Az Integrált Településfejlesztési Stratégia az Európai Unió és a Magyar Kormány által megfogalmazott irányelvek és elvárások figyelembevételével készült. A tervezés során biztosított volt a helyi társadalom és a helyi gazdaság szereplőinek tájékoztatása és bevonása. A tervezők figyelembe vették a különböző szakmai szervezetek, a helyi gazdaság, a civil szféra, valamint a helyi lakosság legfontosabb elvárásait, igényeit.

A városfejlesztés sikeressége nagymértékben függ az integrált szemléletmód érvényesítésétől, attól hogy a fejlesztések különböző szereplői (döntéshozók, beruházók, civil szervezetek, lakosság) képesek-e a közös célok érdekében a szükséges összefogásra.

## **5 A STRATÉGIA MEGVALÓSÍTHATÓSÁGÁNAK FŐBB KOCKÁZATAI**

A stratégia megvalósítását akadályozó tényezők, azok bekövetkeztének valószínűsége, valamint e tényezők fennállása esetében a kockázatok mérséklésére szolgáló intézkedések az alábbiakban foglalhatók össze:

### **5.1 Külső kockázatok**

#### **5.1.1 A jogi szabályozás változása következtében nem lehetséges az egyes fejlesztések terv szerinti végrehajtása**

Az önkormányzatnak ebben az esetben tervet kell változtatnia. Adott helyzetben a megváltozott jogszabályi rendszernek megfelelően új fejlesztési területet szükséges kijelölnie. A kockázat mérséklése céljából szükséges a településnek olyan fejlesztések kialakítása, amelynél a jogi szabályozás változásából adódó esetleges nehézségek kevésbé fordulhatnak elő. A jogi szabályozás következtében bekövetkező változások átvezetése az Integrált Településfejlesztési Stratégia rendszeres felülvizsgálata során megvalósul.

#### **5.1.2 A gazdasági változások következtében a helyi vállalkozások munkahelyteremtő képessége nem növekszik**

A vállalkozások nem képesek új és jobb munkahelyeket teremteni, a projektek nem vezetnek a vállalkozások fejlődéséhez. Az önkormányzat bizonyos kedvezmények kialakításával elősegítheti, hogy a helyi vállalkozások gazdasági aktivitása növekedjen. Az adókedvezmények rendszerével az önkormányzat ösztönözheti a vállalkozásokat. Így lehetővé válhat a helyi és térségi lakosság helyben foglalkoztatása, ezáltal helyben tartása, a települési migráció pozitív irányba terelése.

### **5.1.3 A külföldi turisták látogatási kedvének csökkenése**

Ebben az esetben szükséges a városnak megfelelő marketing-intézkedésekkel a nyugati határ közelségét kihasználva a településre vonzani a turistákat. Bizonyos kedvezményes csomagok, szolgáltatások, egyedülálló akciók segítségével lehetővé válhat az idegenforgalom csökkenésének megakadályozása. Szükséges megcélozni a belföldi turistákat is. Kizárólag a belföldi vendégek részére szükséges egyedi kedvezmények kialakítása.

### **5.1.4 A források csúszása miatt a projekt elakad, nem kivitelezhető a tervezett időben**

A tervezés során az ütemezés kialakításánál fontos szem előtt tartani az uniós források késését, az esetleges dokumentációs hiányosságok pótlásának idejét.

### **5.1.5 Az állami normatívák csökkenése a közszolgáltatások finanszírozása kapcsán**

Fertőszentmiklós mikrotérségi és térségi szerepköre garancia lehet, azonban számolni kell az esetleges feladatok újra lehatárolásával a kockázat bekövetkezése esetében.

## **5.2 Belső kockázatok**

### **5.2.1 A civil szervezetek aktivitása hanyatlik, a fejlesztésekben történő részvételre, együttműködésre kevésbé mutatnak hajlandóságot**

Az önkormányzatnak folyamatosan figyelmet kell fordítani a tervezés és a végrehajtás során is a partnerségre. A civil szervezetek aktivitásának megtartása érdekében elengedhetetlen a folyamatos információcsere. Erre szolgál Fertőszentmiklóson a partnerségi háló kialakítása is.

### **5.2.2 Az önkormányzat kapacitása a fejlesztések végrehajtásának tekintetében nem elegendő**

Az önkormányzati humán erőforrás fejlesztése, a kapacitás növelése szükségessé válhat. Az önkormányzat a kockázat kiküszöbölése céljából a fejlesztéseket megelőzően a kapacitás figyelembe vételével előzetesen felméri a lehetőségeket. A humán erőforrás számára a fejlesztések kapcsán előzetes koordinációt biztosít, a fejlesztések lebonyolítása során pedig biztosítja a folyamatos kooperációt.

### **5.2.3 A lakosság bizonyos projektek esetében nem veszi jó néven a projekttel járó esetleges időszakosan bekövetkező negatív változásokat**

Ilyen negatív irányú változás lehet pl. a szakaszos útlezárás, zajszint növekedése, a humán erőforrás időszakos leterheltsége, stb. Az önkormányzat erre a célra megfelelő marketingstratégiával készül, a lakosság figyelmét előzetesen felhívják az időszakos kellemetlenségekre, valamint a fejlesztések esetleges csúszását bekalkulálva betartja a meghatározott időintervallumokat. Ennek érdekében fontos a megfelelő előkészítés és tervezés, megfelelő kivitelező választása. A nem hatékony marketing ronthat a település megítélésén. Megfelelően előkészített marketingterv, széles körű partnerségi bevonással megelőzheti a kockázat kialakulását. Fontos lehet új célcsoportok beazonosítása, akik fogékonyak a marketingtervvel kapcsolatos intézkedésekre. A belső kockázatok szintjén kezelendő a kivitelezés időbeni tolódása is, amely nem a források függvénye. Ebben az esetben megnőhet a projekteken dolgozó humán erőforrás időszakos leterheltsége. Ennek érdekében szükséges a külső szakemberek bevonása, az időszakos humán kapacitásbővítés.

#### **5.2.4 A szociálisan rászoruló aránya növekszik a településen**

Ebben az esetben az ellátórendszer erősítése mellett a közösségi funkció hangsúlyának megfelelő biztosítása lehet az egyik esetleges megoldás. Egyes feladatok átadása civil szervezetek számára, illetve társadalmi, szociális célú civil szervezetek aktivizálása hozzájárulhat a probléma enyhítéséhez.

## **6 A MEGVALÓSÍTÁS ESZKÖZEI ÉS NYOMON KÖVETÉSE**

### **6.1 A célok elérését szolgáló fejlesztési és nem beruházási jellegű önkormányzati tevékenységek**

A város által a középtávú időszakra kitűzött célok elérését nemcsak fizikai értelemben is megvalósuló beruházásokkal, hanem az önkormányzat „nem beruházási jellegű” tevékenységeivel is elő lehet segíteni. A nem beruházási jellegű tevékenységek úgynevezett „soft” elemekből álló beavatkozásokat jelentenek.

#### **6.1.1 Helyi adókedvezmények, építési illeték kedvezmények biztosítása, befektetés ösztönzés**

Az önkormányzati tulajdonban lévő telkek árcsökkentésével, a helyi adókedvezmények mérséklésével járul hozzá a fejlesztéshez. A helyi vállalkozók munkahelyteremtő képességének elősegítése miatt az iparűzési adó csökkentése, adókedvezmények biztosítása.

#### **6.1.2 Városmarketing létrehozása**

A város jelenleg nem rendelkezik marketing tervvel, ennek elkészítése azonban a későbbiek során elengedhetetlen lesz. Alább a városmarketinggel kapcsolatos főbb szükséges intézkedéseket foglaljuk össze:

A minél jobb partneri együttműködés, a fejlesztési lehetőségek közzététele céljából:

- be kell mutatnia - a város honlapján és/vagy egyéb szakmai honlapokon a fejlesztési a beépítés szabályait/feltételeit;
- információt szükséges nyújtania a beruházásokhoz kapcsolódó egyéb – a településen, térségben rendelkezésre álló munkaerővel kapcsolatban;

- a helyi adók rendszeréről szintén tájékoztatást kell nyújtani, beleértve az elnyerhető kedvezmények/támogatások, lehetőségeit, stb.;
- a fejlesztésekkel kapcsolatos összes információt elérhetővé kell tenni a honlapon, valamint a Polgármesteri Hivatalban;
- ki kell alakítani a város Polgármesteri Hivatalán belül egy egyablakos rendszert, amelyen keresztül az érdeklődők, befektetők, vállalkozók tájékoztatást és a fejlesztésekkel kapcsolatos ügyeik intézése céljából segítséget kérhetnek. Fontos, hogy a közszolgáltatás modern, gyors és könnyen alkalmazható legyen.

### **6.1.3 Tervalku**

A tervalku segítségével az önkormányzat a civilek, a vállalkozók között megegyezés alakulhat ki bizonyos kölcsönös kedvezmények, kötelezettségek nyújtásában. A vállalkozások munkahelyteremtésének ösztönzése céljából az önkormányzat adókedvezményt, beruházásra való ösztönzés esetében telekár kedvezményt nyújthat. A civil szervezet esetében a szervezetek szerepének erősítése az önkormányzati, vagy akár a magánberuházások esetében. A partnerség során széles körűen biztosított a részvétel a fejlesztések kidolgozásában, megvalósításában. A civil szervezetek adott esetben vállalják a fejlesztésekkel kapcsolatos társadalmi (közösségépítés, társadalmi összetartozás erősítése, a helyi identitástudat elmélyítése) feladatokban való fokozott részvételt.

### **6.1.4 A civil szervezetek aktivitásának elősegítése**

A civil szervezetek aktivizálása érdekében az önkormányzat civil ernyőszervezet létrehozását kezdeményezte. Ennek érdekében átfogó tanulmány készült, amely összefoglalja a település civil szervezeteinek jellemzőit, fejlődését, valamint javaslatot fogalmaz meg az ernyőszervezet létrehozására. Fertőszentmiklóson jelentős civil potenciál tapasztalható, azonban a helyi szerepvállalás erősítése céljából szükséges az ernyőszervezet létrehozása. Az ernyőszervezet

jelenleg bírósági bejegyzésre vár, létrejötte után tevékenységüket a város minden erejével támogatja.

## **6.2 Az integrált településfejlesztési stratégia megvalósításának szervezeti kereteinek meghatározása**

Egy komplex településfejlesztési akció lebonyolítása minden esetben hozzáértő, szakmailag jól felkészült irányító csapat részvételét igényli. Az irányító csapat különböző szervezeti keretek között működhet. A fejlesztést irányító csapatot létre lehet hozni a hivatalon belül akár egy meglévő szervezeti egységhez kapcsoltan, akár önálló formában. Az önálló szervezeti egység, amely a polgármester, vagy valamelyik önkormányzati bizottság közvetlen irányítása alatt működik, természetesen kedvezőbb megoldás.

Az ITS-ben szereplő fejlesztések kapcsán Fertőszentmiklós Önkormányzata nem kíván városfejlesztési társaságot létrehozni. A polgármesteri hivatalon belüli szervezet biztosításával látja el a fejlesztések menedzselését. A hivatalon belül szakmailag jól felkészült, a városban élő és ott dolgozó szakemberek működnek közre a fejlesztések megvalósításában.

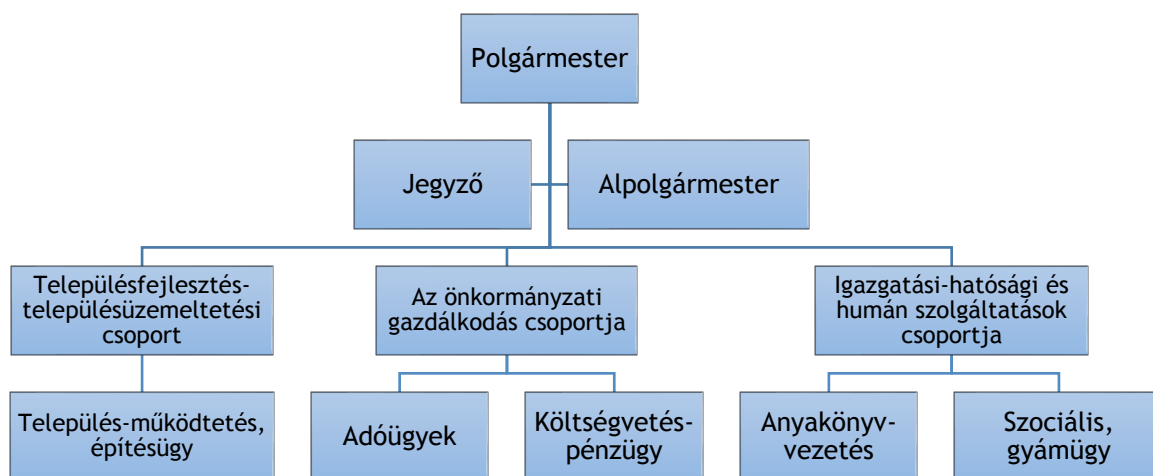
A hivatalon belül működő szervezet előnye, hogy a szakemberek ismerik a helyi problémákat, a helyi lehetőségeket. Hozzáértésük és helyismeretük révén a külső szakértők, vagy bevont magáncégekkel szemben képesek átlátni a fejlesztéseket teljes egészében. Ismerik a helyi vállalkozókat, civil szervezeteket, az együttműködés keretei ennél fogva könnyen kialakíthatók. A fejlesztések társadalmi elfogadottsága a személyes ismeretségek miatt egyszerűbben megalapozható. A személyes kapcsolatok ezen felül elősegíthetik a fejlesztések gyorsabb menetét, mivel a csapatmunka nem idegen az egymással együtt dolgozó önkormányzati szakemberek számára. További előnye, hogy tevékenységét az önkormányzat folyamatosan ellenőrizni tudja. Természetesen, mint minden lehetséges szervezeti struktúrának, az önkormányzati szervezeti keretekben történő tervezésnek, megvalósításnak is megvannak a hátrányai. A magánvállalkozások bevonása a fejlesztési akcióba folyamatos üzleti tárgyalások



eredményeként valósul meg, ez pedig igényli a munkát irányító szervezet széles döntési kompetenciáját.

Az ITS-ben meghatározott célok megvalósulásáért közvetlenül a polgármester felelős. Az önkormányzat teljes apparátusa az ITS megvalósításán dolgozik, a jegyző felügyelete mellett. A főbb feladatok a következőképpen határozhatók le:

- pénzügyi osztály - a pénzügyi felügyeletet látja el a fejlesztések előkészítése és lebonyolítása kapcsán;
- településfejlesztés-településüzemeltetési csoport - felügyeli és ellenőrzi a fejlesztések ingatlant érintő részleteit;
- titkárság, szervezés - a folyamatos információáramlásért felel, elősegíti a projektek zökkenőmentes megvalósulását;
- jegyző - mindvégig figyelemmel kíséri a projekteket, feladata a jogi megfelelésség biztosításának elősegítése, valamint a projektek kapcsán az adatszolgáltatás.



A polgármesteri hivatal szervezeti felépítése

### 6.3. Településközi koordináció mechanizmusai, együttműködési javaslatok

A fejlesztések tervezése és megvalósítása során az önkormányzat folyamatosan figyelembe veszi a térségi és országos fejlesztési dokumentumokban szereplő célokat és terveket. A fejlesztések nem elszigetelten jönnek létre, hanem egy egységes térségi keretbe illeszkednek. Fertőszentmiklós elhelyezkedése, mérete miatt nem lehetséges csak önállóan, a térségi fejlesztések figyelembe vétele nélkül tervezni és végrehajtani.

A város jelentős térségi szerepet tölt be. A térségi szerep fontosságát meghatározza a kistérség aprófalvas jellege, valamint az, hogy a város fontos közszolgáltatási funkciót is ellát a térségben. Mikrotérségi központ, Leader térségi központ és a kistérségben jelentős közszolgáltatási és foglalkoztatási központ. Elhelyezkedéséből adódóan számos környező település csak Fertőszentmiklóson tudja igénybe venni a közszolgáltatásokat, valamint a város fontos foglalkoztatási központ egyben.

Fertőszentmiklós kistérségi szerepe sajátos. A kistérség központja Sopron, azonban a térséghez számos aprótelepülés tartozik, amelyek számára Fertőszentmiklós elérhető közelségben van, az itt megtalálható közszolgáltatások könnyebben igénybe vehetők. Ezért egy szoros együttműködés alakult ki Fertőszentmiklós és a körülötte lévő települések között. A városban igénybe vehető szolgáltatásokra rá vannak utalva a kistelepülések, ezért a város az elszigetelt pontszerű fejlesztés tervezését kezdettől fogva elvetette.

A fejlesztések kialakításánál elsődleges volt, hogy olyan projektek kerüljenek előtérbe, amelyek hozzájárulnak a térségben élők életminőségének javításához. Fontos a fejlesztések tágabb hatását is figyelembe venni. A mikrotérség települései tekintetében a város kiemelt figyelmet fordít arra, hogy a fejlesztések hatása megfelelőképpen érvényesüljön. A jelenlegi szoros együttműködésre építve az összes projekt tekintetében kiemelkedő figyelmet kap a fejlesztések mikrotérségi beágyazottságának elősegítése. Ennek érdekében a város folyamatos kapcsolatot tart fenn a környező településekkel, a települések által javasolt fejlesztéseket, erre vonatkozó módosításokat, véleményeket az ITS elkészítése és felülvizsgálata során szem előtt tartja.

A városnak határmentisége miatt fokozott figyelmet kell fordítania a határon átnyúló koordináció esetleges lehetőségeire. A testvérvárosok, a foglalkoztatás szempontjából erős

partnerként megjelenő főleg osztrák települések szintén fontos kapcsolatot jelentenek a város számára.

#### **6.4. Monitoring rendszer kialakítása - Az ITS indikátorrendszere és monitoringja**

Az Integrált Településfejlesztési Stratégia megfelelő megvalósulása céljából szükséges annak időszakos felülvizsgálata és a fejlesztések monitoringja. Az esetleges változások, új stratégiák, tervek, programok létrejöttének figyelemmel kísérése elsődleges fontosságú a Stratégia elfogadását követően.

A külső vagy belső befolyásoló tényezők szempontjából ajánlott az ITS évenkénti áttekintése. Az apróbb változtatások végrehajtása évenként szükségessé válhat. Fertőszentmiklós Önkormányzata egyes indokolt esetekben évenként korrigálhatja az integrált városfejlesztési stratégiát. A korrekció esetében széles nyilvánosságot biztosítva bevonja a partnerségi hálót. Az Önkormányzat az évenkénti felülvizsgálat alkalmával az akcióterületi fejlesztések során meghatározott indikátorok vizsgálatát elvégzi. Az eredmények mérése céljából ahol szükséges felméréseket végez, valamint a változtatások függvényében új indikátorokat határoz meg.

A nagyobb volumenű változtatások, valamint a Stratégia átfogó felülvizsgálatát az Önkormányzat 3 évente végzi el. A monitoring céljából szükséges körültekintő felméréseket végezni, a megvalósuló és a folyamatban lévő fejlesztések értékelése - az indikátorok figyelembe vételével - elengedhetetlen. A módosult stratégiát a képviselő testület fogadja el.

A megfogalmazott célok megfelelő teljesítése, az eredmények és hatások méréséhez feltétlenül szükséges megállapítani az ITS indikátor rendszerét. Fertőszentmiklós a vállalásai során törekedett a megfelelő léptékű fejlesztési tervek kialakítására. A megfogalmazott célok teljesítésének indikátorainak átláthatósága szempontjából a megvalósuló beruházások, fejlesztésekhez tartozó mutatószámokat célonként került meghatározásra.

## A célokhoz köthető indikátorok

| Indikátor megnevezése   | Kiinduló érték | Célérték (2020) | Mértékegység | Mutató forrása |
|---|----------------|-----------------|--------------|----------------|
| <b>Tematikus cél: Vonzó és dinamikus települési arculat megteremtése, élhető környezet kialakítása</b>          |                |                 |              |                |
| <b>Akcióterv: Településközpont és zöldterületek funkcióbővítő fejlesztése, intézmények fokozatos felújítása</b> |                |                 |              |                |
| Felújított intézmények száma  |                |                 | db           | Önkormányzat   |
| Megújított zöldterületek  |                |                 | %            | Önkormányzat   |
| <b>Akcióterv: Új építési telkek kialakítása</b>   |                |                 |              |                |
| Kialaktott lakások, házak száma   |                |                 | db           | Önkormányzat   |
| Újonnan beköltözők aránya   |                |                 | %            | KSH            |
| <b>Akcióterv: Barnamezős program</b>  |                |                 |              |                |
| Városüzemeltetési Központ kialakítása   |                |                 | db           | Önkormányzat   |
| <b>Tematikus cél: Kulturális és szabadidőstevékenységek feltételeinek megújítása, bővítése</b>                  |                |                 |              |                |
| <b>Akcióterv: Kistérségi központ létrehozása</b>  |                |                 |              |                |
| Kistérségi központ kialakítása  |                |                 | %            | Önkormányzat   |
| <b>Tematikus cél: Turisztikai célú fejlesztések</b>   |                |                 |              |                |
| <b>Akcióterv: Kerékpárút létrehozása</b>  |                |                 |              |                |
| Létrehozott kerékpárút  |                |                 | m            | Önkormányzat   |
| Kerékpáros forgalom növekedése  |                |                 | %            | Önkormányzat   |
| <b>Akcióterv: Horgásztó és környezetének szabadidős fejlesztése</b>   |                |                 |              |                |
| Szabadidőpark kialakítása   |                |                 | db           | Önkormányzat   |
| Turizmusból származó látogatószám növekedése  |                |                 | %            | Önkormányzat   |

|   |  |  |    |              |
|---|--|--|----|--------------|
| Vendégéjszakák száma  |  |  | db | KSH          |
| <b>Tematikus cél: Térségi kapcsolatok elmélyítése</b>   |  |  |    |              |
| <b>Tematikus cél: A határon átnyúló kapcsolatok további elmélyítése</b>                                 |  |  |    |              |
| <b>Akcióterv: Civil ernyőszervezet létrehozása</b>  |  |  |    |              |
| Új civil szervezetek száma  |  |  | db | Önkormányzat |
| Térségi megállapodások száma  |  |  | db | Önkormányzat |
| <b>Tematikus cél: Fenntartható gazdaság feltételeinek megteremtése, a helyi vállalkozások erősítése</b> |  |  |    |              |
| <b>Akcióterv: Bérlakás program</b>  |  |  |    |              |
| Megépített lakások száma  |  |  | db |              |
| <b>Tematikus cél: Közlekedésfejlesztési programok megvalósítása</b>                                     |  |  |    |              |
| <b>Akcióterv: M85-ös útfejlesztéshez kapcsolódó szolgáltatásfejlesztés</b>                              |  |  |    |              |
| Helyi vállalkozások száma   |  |  | db | Önkormányzat |
| Vállalkozások által létrehozott új munkahelyek száma  |  |  | db | Önkormányzat |
| <b>Akcióterv: Közlekedési csomópontok fejlesztése</b>   |  |  |    |              |
| Közlekedési csomópontok kialakítása   |  |  | db | Önkormányzat |